

# Algarve\_Análise de conjuntura turística

Fevereiro de 2009

## INDICADORES

### 1. Movimento de passageiros do Aeroporto de Faro

- Movimento de passageiros do Aeroporto de Faro por principais países de origem de voo (Janeiro de 2008 a Janeiro de 2009 – variações homólogas mensais);
- Dez principais companhias aéreas no Aeroporto de Faro – passageiros locais (Janeiro de 2009)

### 2. Dormidas

- Dormidas nos estabelecimentos hoteleiros no Algarve e em Portugal (Dezembro de 2007 a Dezembro de 2008 - variações homólogas mensais);

### 3. Estada média

- Estada média mensal nos estabelecimentos hoteleiros no Algarve e em Portugal (Dezembro de 2007 a Dezembro de 2008);

### 4. Proveitos totais

- Proveitos totais nos estabelecimentos hoteleiros, no Algarve e em Portugal (Dezembro de 2007 a Dezembro de 2008 – variações homólogas mensais);

### 5. Golfe

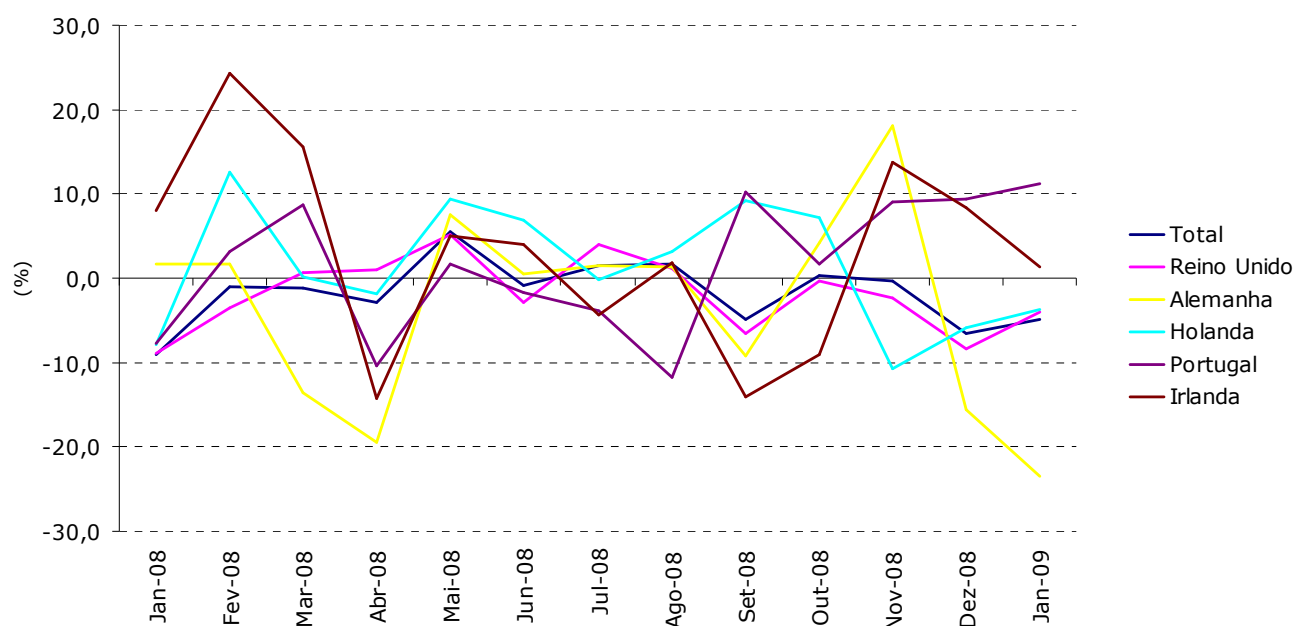
- Número total de voltas por campo de golfe de 18 buracos (Janeiro de 2008 a Janeiro de 2009).

# Algarve\_Análise de conjuntura turística

Fevereiro de 2009

## 1 - MOVIMENTO NO AEROPORTO DE FARO

Movimento de passageiros do Aeroporto de Faro por principais países de origem/destino de voo [variações homólogas mensais]



Fonte: ANA Aeroportos - Algarve, dados tratados

Durante o mês de Janeiro de 2009, o Aeroporto de Faro registou um movimento total de 157.699 passageiros, o que se traduz num decréscimo homólogo de 4,8%. Comparativamente ao mês anterior, há a registar um acréscimo de 5,2% no número de passageiros transportados de e para o Aeroporto de Faro.

Relativamente aos principais países de origem/ destino de voo, é de destacar as variações homólogas negativas da Alemanha (-23,5%), Reino Unido (-4,0%) e Holanda (-3,7%). Dos principais mercados para o Algarve, apenas se registaram crescimentos no número de passageiros nacionais (11,2%) e irlandeses (1,3%).

# Algarve\_Análise de conjuntura turística

Fevereiro de 2009

## 1 - MOVIMENTO NO AEROPORTO DE FARO

Dez principais companhias aéreas – passageiros locais  
Janeiro de 2009

| Operadores          | Janeiro        |                    |                   | Acumulado (Jan.-) |                    |              |
|---------------------|----------------|--------------------|-------------------|-------------------|--------------------|--------------|
|                     | Mês            | Varição %<br>09/08 | % Total<br>Global | Mês               | Varição %<br>09/08 | % Total      |
| Easyjet             | 42.071         | -3,2               | 26,7              | 42.071            | -3,2               | 26,7         |
| Ryanair             | 28.302         | 104,1              | 17,9              | 28.302            | 104,1              | 17,9         |
| Monarch             | 17.502         | 14,3               | 11,1              | 17.502            | 14,3               | 11,1         |
| Air Berlin          | 15.346         | -14,9              | 9,7               | 15.346            | -14,9              | 9,7          |
| Transavia           | 13.808         | 6,4                | 8,8               | 13.808            | 6,4                | 8,8          |
| TAP Portugal        | 12.022         | -6,7               | 7,6               | 12.022            | -6,7               | 7,6          |
| British Airways     | 6.980          | --                 | 4,4               | 6.980             | --                 | 4,4          |
| Aer Lingus          | 4.645          | 0,7                | 2,9               | 4.645             | 0,7                | 2,9          |
| FlyGlobespan        | 3.663          | 19,8               | 2,3               | 3.663             | 19,8               | 2,3          |
| Thomsonfly          | 2.830          | -63,8              | 1,8               | 2.830             | -63,8              | 1,8          |
| <b>Total Global</b> | <b>157.699</b> | <b>-4,8</b>        | <b>100,0</b>      | <b>157.699</b>    | <b>-4,8</b>        | <b>100,0</b> |

Em Janeiro de 2009, a Easyjet liderou a lista das principais companhias aéreas a voar para a região do Algarve, transportando 26,7% do total de passageiros do aeroporto de Faro. Registrou, no entanto, um decréscimo homólogo de 3,2% no número de passageiros transportados.

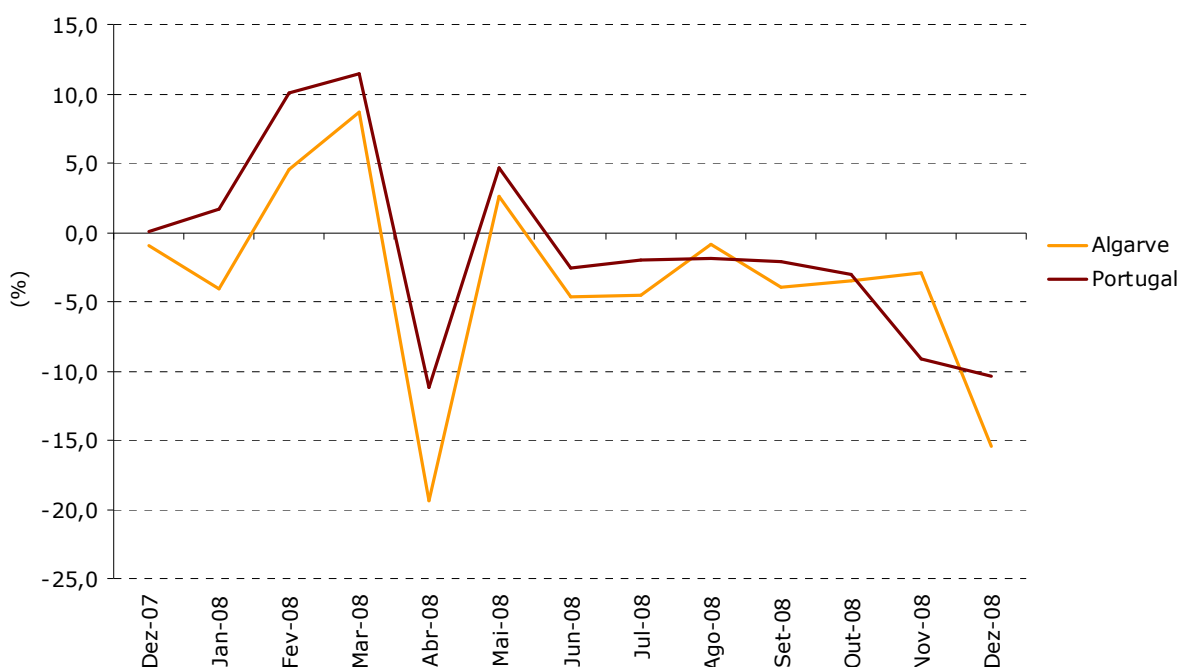
A segunda da lista, a Ryanair, com uma quota de 17,9% dos passageiros transportados de e para o Aeroporto de Faro, assinalou um forte crescimento homólogo de 104,1%.

# Algarve\_Análise de conjuntura turística

Fevereiro de 2009

## 2 - DORMIDAS

**Dormidas nos Estabelecimentos Hoteleiros, Aldeamentos e Apartamentos Turísticos, no Algarve e em Portugal [variações homólogas mensais]**



Fonte: Turismo de Portugal, IP, dados tratados

Em Dezembro de 2008, os estabelecimentos hoteleiros do Algarve registaram 401.872 dormidas, valor que equivale a um decréscimo homólogo de 15,5%.

Os dados de 2008 revelam uma evolução negativa (-3,4%) na procura turística de estabelecimentos hoteleiros no Algarve, comparativamente com o ano anterior, que se deve, sobretudo, a uma redução da procura por parte dos principais mercados emissores externos para o Algarve, principalmente dos mercados britânico e espanhol que registaram decréscimos homólogos de 11,8% e 11,0%, respectivamente.

Contrariando esta quebra, o mercado interno apresentou um desempenho positivo em 2008, traduzido num crescimento homólogo de 4,1%, no número total de dormidas nos estabelecimentos hoteleiros do Algarve.

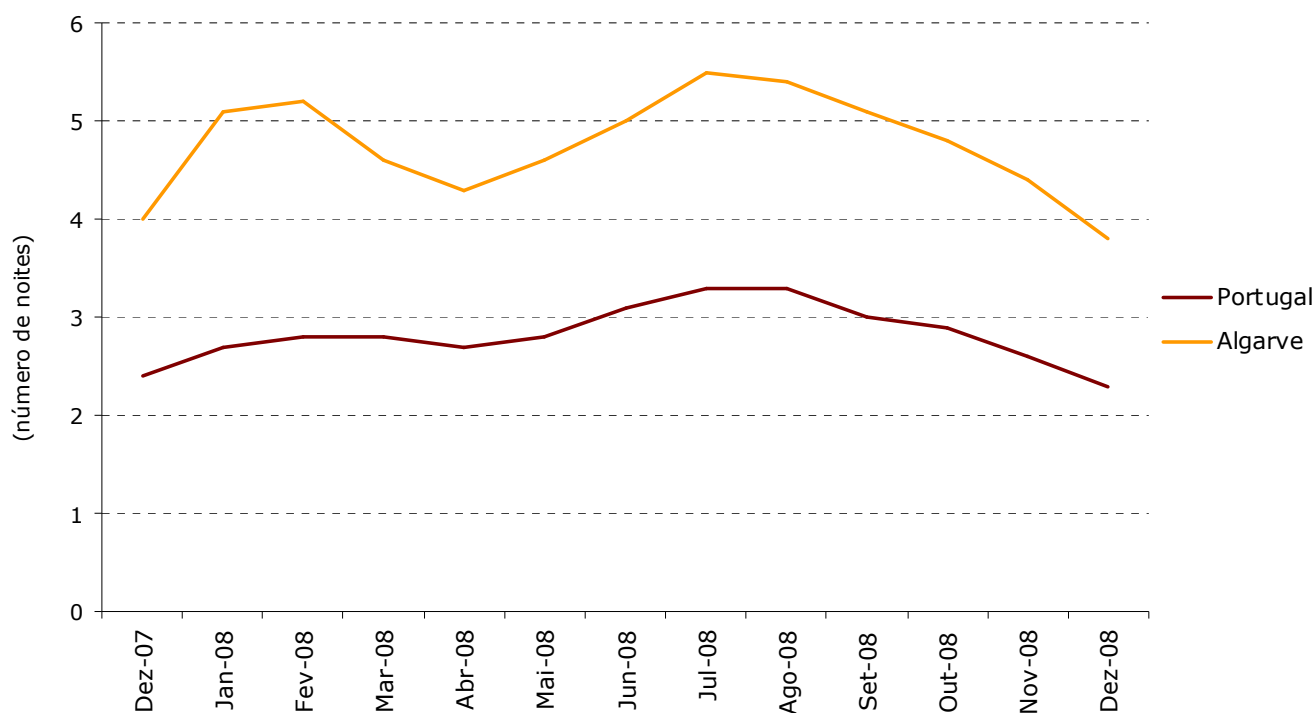
A nível nacional observou-se igualmente uma tendência de abrandamento da actividade turística, tendo os estabelecimentos hoteleiros acolhido 13,5 milhões de hóspedes, que originaram 39,2 milhões de dormidas, traduzindo-se em variações homólogas de 0,7% e de -1,5%, respectivamente.

# Algarve\_Análise de conjuntura turística

Fevereiro de 2009

## 3 – ESTADA MÉDIA

Estada média nos Estabelecimentos Hoteleiros, Aldeamentos e Apartamentos Turísticos, no Algarve e em Portugal [variações homólogas mensais]



Fonte: Turismo de Portugal, IP, dados tratados

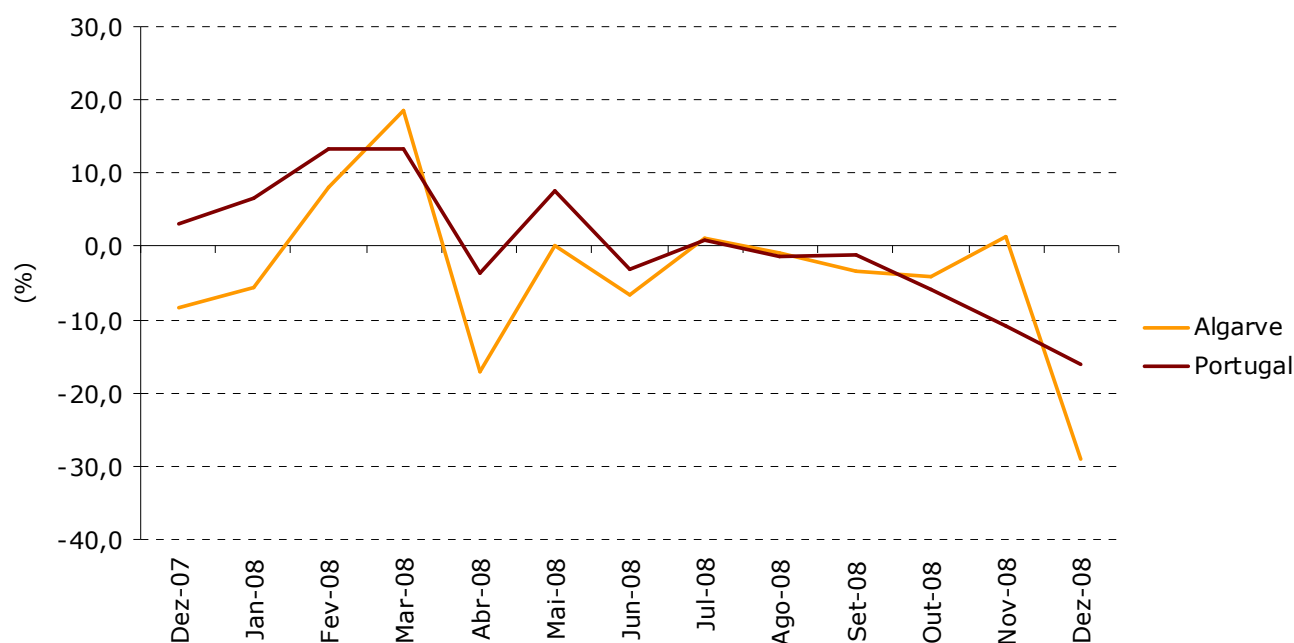
No mês de Dezembro de 2008, a estada média nos estabelecimentos hoteleiros foi de 3,8 noites no Algarve e 2,3 noites a nível nacional, valores ligeiramente inferiores aos registados no mesmo mês de 2007 (4,0 e 2,4 noites, respectivamente).

# Algarve\_Análise de conjuntura turística

Fevereiro de 2009

## 4 – PROVEITOS TOTAIS

Proveitos totais nos Estabelecimentos Hoteleiros, Aldeamentos e Apartamentos Turísticos, no Algarve e em Portugal [variações homólogas mensais]



Fonte: Turismo de Portugal, dados tratados

Os proveitos totais nos estabelecimentos hoteleiros do Algarve atingiram, em Dezembro de 2008, um total de cerca de 13 milhões de euros, o que se traduz numa variação homóloga negativa de 29,0%.

Quando analisados os resultados preliminares de 2008, comparativamente ao ano anterior, verifica-se apenas uma ligeira quebra (-0,2%) dos proveitos totais.

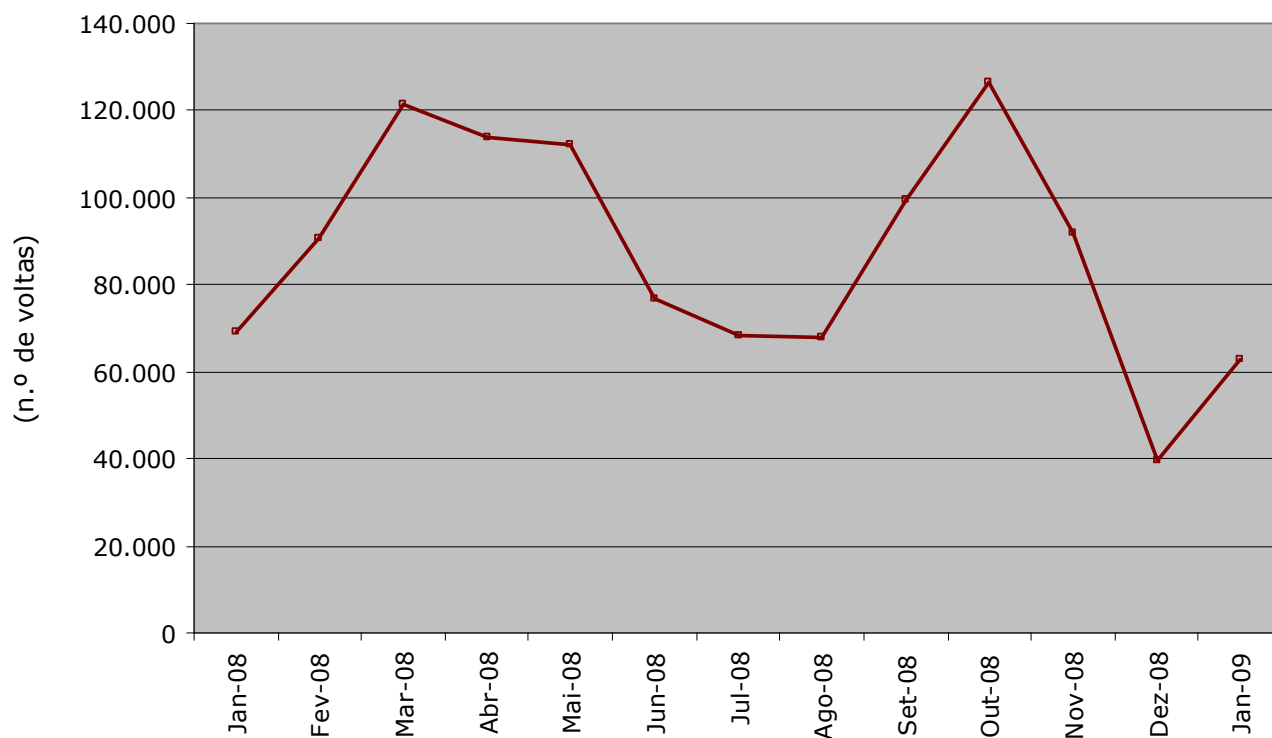
A nível nacional, assiste-se a uma evolução ligeiramente positiva dos proveitos totais (0,9%) para o total de 2008 comparativamente a 2007, e a uma forte quebra deste indicador para o mês de Dezembro (-16,0%), quando comparado com o mês homólogo.

# Algarve\_Análise de conjuntura turística

Fevereiro de 2009

## 5 – GOLFE

Número total de voltas de golfe (campos de 18 buracos)



Fonte: Associação Algarve Golfe

Em Janeiro de 2009, os campos de golfe do Algarve apresentaram um total de 62.980 voltas, representando um decréscimo de 9,2% face ao mesmo mês de 2008.

# Algarve\_Análise de conjuntura turística

## Fevereiro de 2009

### AEROPORTO DE FARO - PASSAGEIROS LOCAIS

|                     | JANEIRO 2009   |                | ACUMULADO/ JANEIRO |                |
|---------------------|----------------|----------------|--------------------|----------------|
|                     | TOTAL          | Var. 09/08 (%) | TOTAL              | Var. 09/08 (%) |
| <b>TOTAL GLOBAL</b> | <b>157.699</b> | <b>-4,8</b>    | <b>157.699</b>     | <b>-4,8</b>    |
| Alemanha            | 9.304          | -23,5          | 9.304              | -23,5          |
| Holanda             | 13.687         | -3,7           | 13.687             | -3,7           |
| Irlanda             | 10.549         | 1,3            | 10.549             | 1,3            |
| Portugal            | 12.277         | 11,2           | 12.277             | 11,2           |
| Reino Unido         | 87.457         | -4,0           | 87.457             | -4,0           |

FONTE: ANA-Aeroportos Algarve

### DORMIDAS NOS ESTABELECIMENTOS HOTELEIROS

|                     | DEZEMBRO 2008  |                | ACUMULADO/ JANEIRO - DEZEMBRO |                |
|---------------------|----------------|----------------|-------------------------------|----------------|
|                     | TOTAL          | Var. 08/07 (%) | TOTAL                         | Var. 08/07 (%) |
| <b>TOTAL GLOBAL</b> | <b>401.872</b> | <b>-15,5</b>   | <b>14.207.239</b>             | <b>-3,4</b>    |
| Portugueses         | 125.106        | -6,3           | 3.484.890                     | 4,1            |
| Estrangeiros        | 276.766        | -19,0          | 10.722.349                    | -5,6           |
| Alemanha            | 37.451         | -22,9          | 1.417.574                     | -7,1           |
| Espanha             | 23.377         | -25,6          | 633.917                       | -11,0          |
| Holanda             | 47.108         | -1,6           | 1.361.264                     | 8,4            |
| Irlanda             | 5.625          | -46,4          | 808.941                       | -1,2           |
| Reino Unido         | 124.789        | -26,0          | 4.764.604                     | -11,8          |

FONTE: Turismo de Portugal, IP

### HÓSPEDES NOS ESTABELECIMENTOS HOTELEIROS

|                     | DEZEMBRO 2008  |                | ACUMULADO/ JANEIRO - DEZEMBRO |                |
|---------------------|----------------|----------------|-------------------------------|----------------|
|                     | TOTAL          | Var. 08/07 (%) | TOTAL                         | Var. 08/07 (%) |
| <b>TOTAL GLOBAL</b> | <b>106.021</b> | <b>-11,1</b>   | <b>2.916.351</b>              | <b>-1,1</b>    |
| Portugueses         | 53.886         | -3,3           | 997.059                       | 2,5            |
| Estrangeiros        | 52.135         | -17,9          | 1.919.292                     | -2,9           |
| Alemanha            | 5.893          | -21,5          | 221.763                       | -4,8           |
| Espanha             | 9.691          | -20,0          | 214.222                       | -10,8          |
| Holanda             | 4.994          | 0,5            | 182.209                       | 9,7            |
| Irlanda             | 1.297          | -37,6          | 131.912                       | 1,2            |
| Reino Unido         | 21.827         | -22,6          | 815.844                       | -7,0           |

FONTE: Turismo de Portugal, IP

### PROVEITOS GLOBAIS NOS ESTABELECIMENTOS HOTELEIROS

|                          | DEZEMBRO 2008     |                | ACUMULADO/ JANEIRO - DEZEMBRO |                |
|--------------------------|-------------------|----------------|-------------------------------|----------------|
|                          | TOTAL (€)         | Var. 08/07 (%) | TOTAL (€)                     | Var. 08/07 (%) |
| <b>Proveitos globais</b> | <b>12.795.252</b> | <b>-29,0</b>   | <b>579.925.039</b>            | <b>-0,2</b>    |

FONTE: Turismo de Portugal, IP

### GOLFE

|                                  | JANEIRO 2009  |                | ACUMULADO/ JANEIRO |                |
|----------------------------------|---------------|----------------|--------------------|----------------|
|                                  | TOTAL         | Var. 09/08 (%) | TOTAL              | Var. 09/08 (%) |
| <b>Número de voltas de golfe</b> | <b>62.980</b> | <b>-9,2</b>    | <b>62.980</b>      | <b>-9,2</b>    |

FONTE: Algarve Golfe

**Notas:**

A informação estatística divulgada neste boletim tem as seguintes fontes:

- ANA – Aeroportos Algarve - [www.ana.pt](http://www.ana.pt)
- Associação Algarve Golfe – [www.algarvegolfe.com](http://www.algarvegolfe.com)
- Instituto Nacional de Estatística (INE) – [www.ine.pt](http://www.ine.pt)
- Turismo de Portugal, I.P./ Proturismo – [www.turismodeportugal.pt](http://www.turismodeportugal.pt)

**Contactos:**

Entidade Regional de Turismo do Algarve

[Divisão de Estudos e Projectos]

Tel.: 289 800 486 | Fax: 289 800 452

e-mail: [dep@turismodoalgarve.pt](mailto:dep@turismodoalgarve.pt)

Internet: [www.visitalgarve.pt](http://www.visitalgarve.pt) | [www.rtalgarve.pt](http://www.rtalgarve.pt)