

Algarve_Análise de conjuntura turística

Julho de 2009

INDICADORES

1. Movimento de passageiros do Aeroporto de Faro

- Movimento de passageiros do Aeroporto de Faro por principais países de origem de voo (Junho de 2008 a Junho de 2009 – variações homólogas mensais);
- Dez principais companhias aéreas no Aeroporto de Faro – passageiros locais (Junho de 2009)

2. Dormidas

- Dormidas nos estabelecimentos hoteleiros no Algarve e em Portugal (Maio de 2008 a Maio de 2009 - variações homólogas mensais);

3. Estada média

- Estada média mensal nos estabelecimentos hoteleiros no Algarve e em Portugal (Maio de 2008 a Maio de 2009);

4. Proveitos totais

- Proveitos totais nos estabelecimentos hoteleiros, no Algarve e em Portugal (Maio de 2008 a Maio de 2009 – variações homólogas mensais);

5. Golfe

- Número total de voltas por campo de golfe de 18 buracos (Junho de 2008 a Junho de 2009).

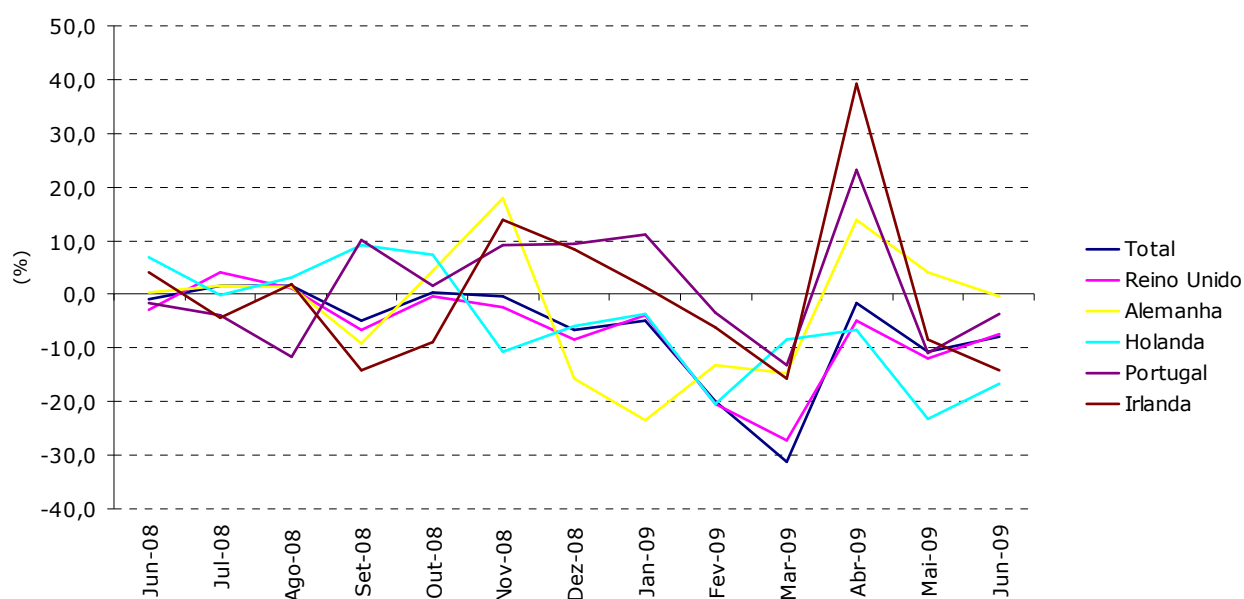


Algarve_Análise de conjuntura turística

Julho de 2009

1 - MOVIMENTO NO AEROPORTO DE FARO

Movimento de passageiros do Aeroporto de Faro por principais países de origem/destino de voo [variações homólogas mensais]



Fonte: ANA Aeroportos - Algarve, dados tratados

O Aeroporto de Faro apresentou, em Junho de 2009, um movimento de 587.215 passageiros, traduzindo-se numa variação homóloga negativa de 7,9%.

Neste mês, todos os principais países emissores em análise apresentaram decréscimos, comparativamente com o mesmo período de 2008, sendo de salientar as quebras registadas nos mercados holandês e irlandês, com -16,6% e -14,1%, respectivamente.

De Janeiro a Junho de 2009, registou-se igualmente uma quebra (-10,4%) no número de passageiros transportados de e para o Aeroporto de Faro, face ao período homólogo. A Holanda (-15,2%) e o Reino Unido (-11,6%) foram os países de origem que mais contribuíram para estes resultados negativos.

Algarve_Análise de conjuntura turística

Julho de 2009

1 - MOVIMENTO NO AEROPORTO DE FARO

Dez principais companhias aéreas – passageiros locais Junho de 2009

Operadores	Junho			Acumulado (Jan.-Jun)		
	Mês	Variação % 09/08	% Total	Acum.	Variação % 09/08	% Total
Easyjet	130.493	3,9	22,2	479.990	-2,0	22,5
Monarch	60.819	-8,2	10,4	221.219	-9,7	10,4
Ryanair	55.733	102,1	9,5	253.510	99,3	11,9
Aer Lingus	42.618	70,9	7,3	129.027	34,7	6,1
Transavia	41.798	-14,5	7,1	166.864	-9,2	7,8
Thomsonfly	38.160	3,1	6,5	102.027	-16,1	4,8
Jet2.com	23.878	-10,3	4,1	71.535	-11,9	3,4
Thomas Cook (UK)	23.831	-28,2	4,1	65.180	-25,7	3,1
Air Berlin	23.378	-7,3	4,0	112.553	-11,7	5,3
Hapag-Lloyd Express	21.196	-19,6	3,6	86.400	-15,4	4,1
Total global	587.215	-7,9	100,0	2.130.295	-10,4	100,0

Em Junho de 2009, a companhia aérea *low cost* Easyjet continua a liderar a lista das principais companhias aéreas a voar para o Aeroporto de Faro, contribuindo com 22,2% para o total dos passageiros transportados.

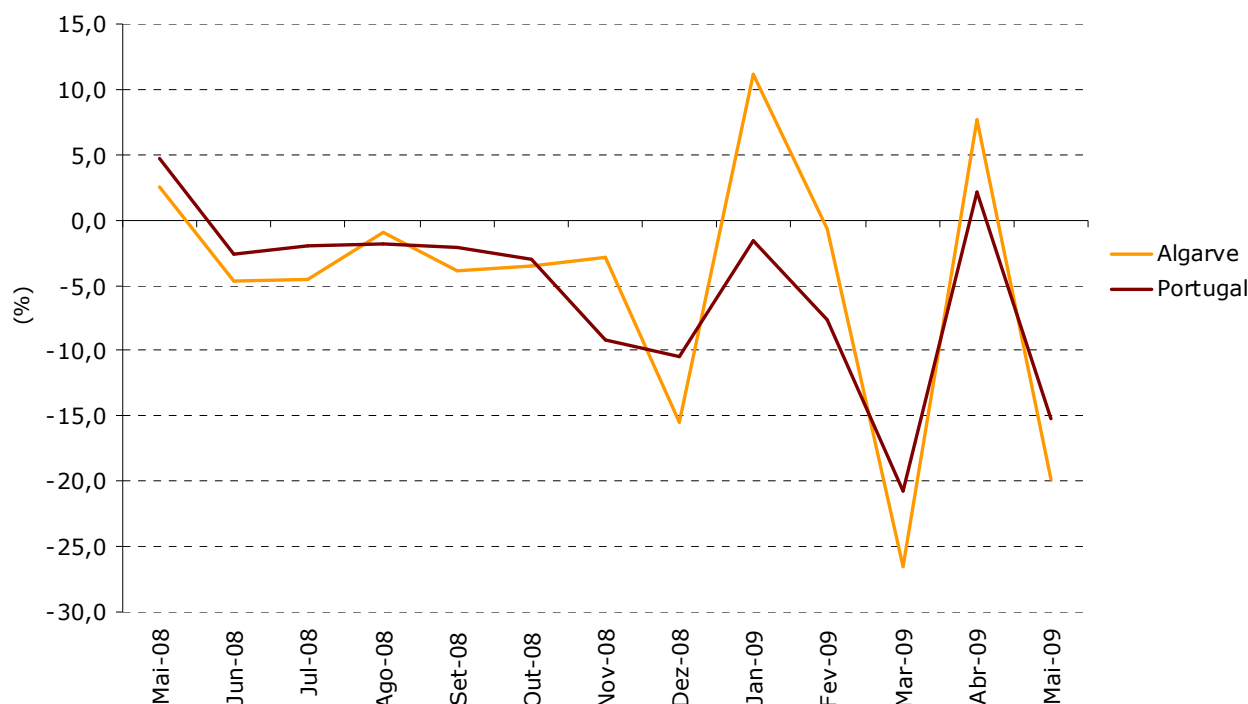
Em termos acumulados, até Junho de 2009, das dez principais companhias aéreas que operam para o Aeroporto de Faro, apenas a Ryanair e a Aer Lingus registaram acréscimos no número de passageiros transportados, de 99,3% e 34,7%, respectivamente.

Algarve_Análise de conjuntura turística

Julho de 2009

2 - DORMIDAS

Dormidas nos Estabelecimentos Hoteleiros, Aldeamentos e Apartamentos Turísticos, no Algarve e em Portugal [variações homólogas mensais]



Fonte: Turismo de Portugal, IP, dados tratados

Em Maio de 2009, registaram-se 1,1 milhão de dormidas nos estabelecimentos hoteleiros da região do Algarve, traduzindo-se num decréscimo de 19,8% face a Maio de 2008.

Para estes resultados negativos contribuíram maioritariamente os mercados externos, que apresentaram uma quebra homóloga de 21,9%, uma vez que a redução do mercado nacional foi menos acentuada (-10,0%). Todos os principais mercados emissores em análise, apresentaram comportamentos negativos, comparativamente ao mês homólogo do ano anterior, sendo de destacar neste particular, o alemão (-31,4%) e britânico (-27,4%).

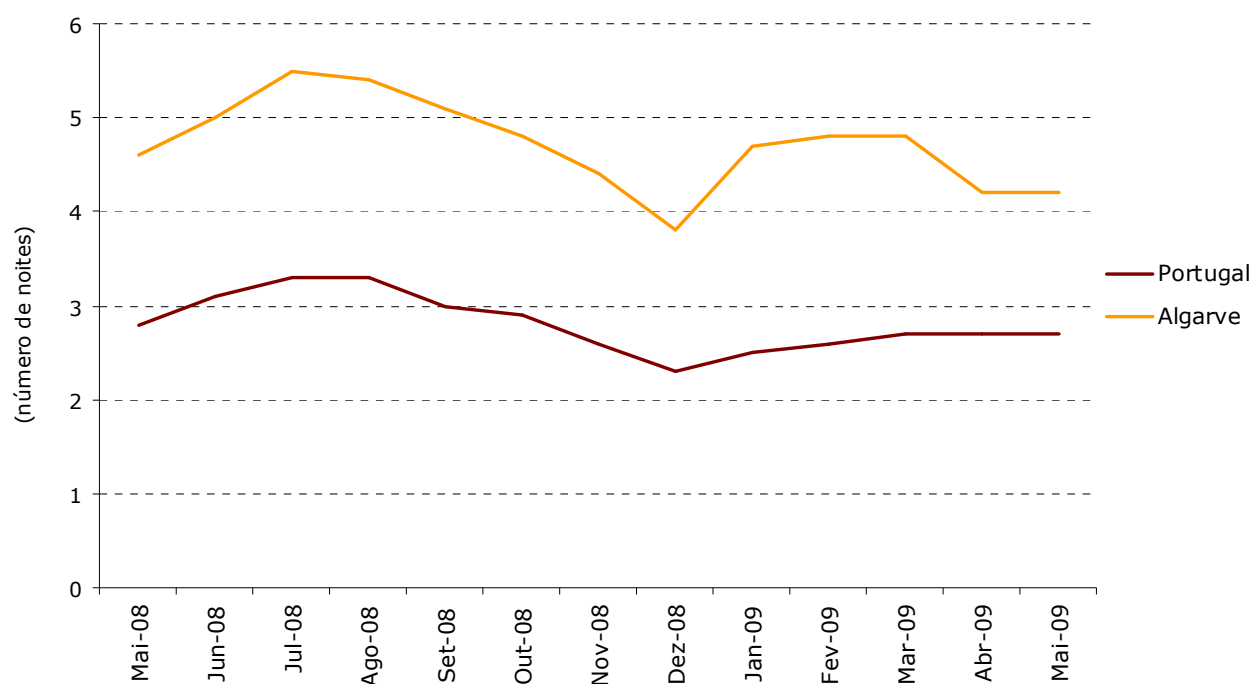
Nos primeiros cinco meses de 2009, os estabelecimentos hoteleiros do Algarve apresentaram cerca de 3,8 milhões de dormidas, correspondendo a uma variação homóloga negativa de 14,3%.

Algarve_Análise de conjuntura turística

Julho de 2009

3 – ESTADA MÉDIA

Estada média nos Estabelecimentos Hoteleiros, Aldeamentos e Apartamentos Turísticos, no Algarve e em Portugal [variações homólogas mensais]



Fonte: Turismo de Portugal, IP, dados tratados

Os estabelecimentos hoteleiros do Algarve acolheram, no mês de Maio de 2009, cerca de 261 mil hóspedes, com uma estada média de 4,2 noites, valor inferior ao registado no mesmo mês do ano anterior (-0,4 pp).

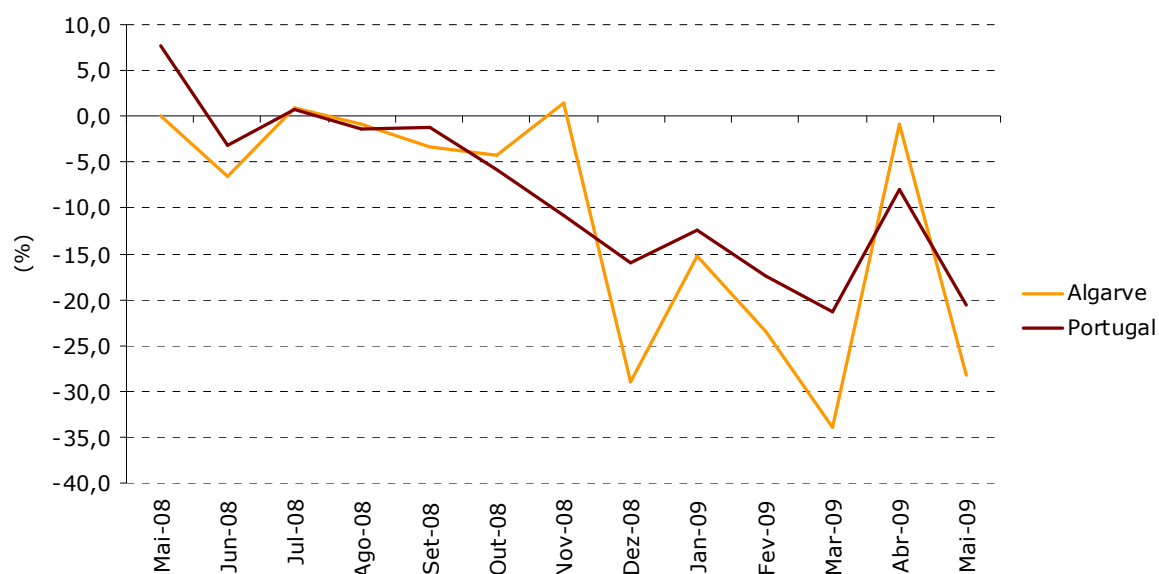
A nível nacional a estada média foi de 2,7 noites, ligeiramente inferior à do mês homólogo (2,8 noites).

Algarve_Análise de conjuntura turística

Julho de 2009

4 – PROVEITOS TOTAIS

Proveitos totais nos Estabelecimentos Hoteleiros, Aldeamentos e Apartamentos Turísticos, no Algarve e em Portugal [variações homólogas mensais]



Fonte: Turismo de Portugal, dados tratados

O mês de Maio de 2009 foi igualmente negativo para este indicador, tendo-se registado um decréscimo de 28,2% nos proveitos totais dos estabelecimentos hoteleiros do Algarve e de 20,6% a nível nacional, comparativamente ao mês homólogo.

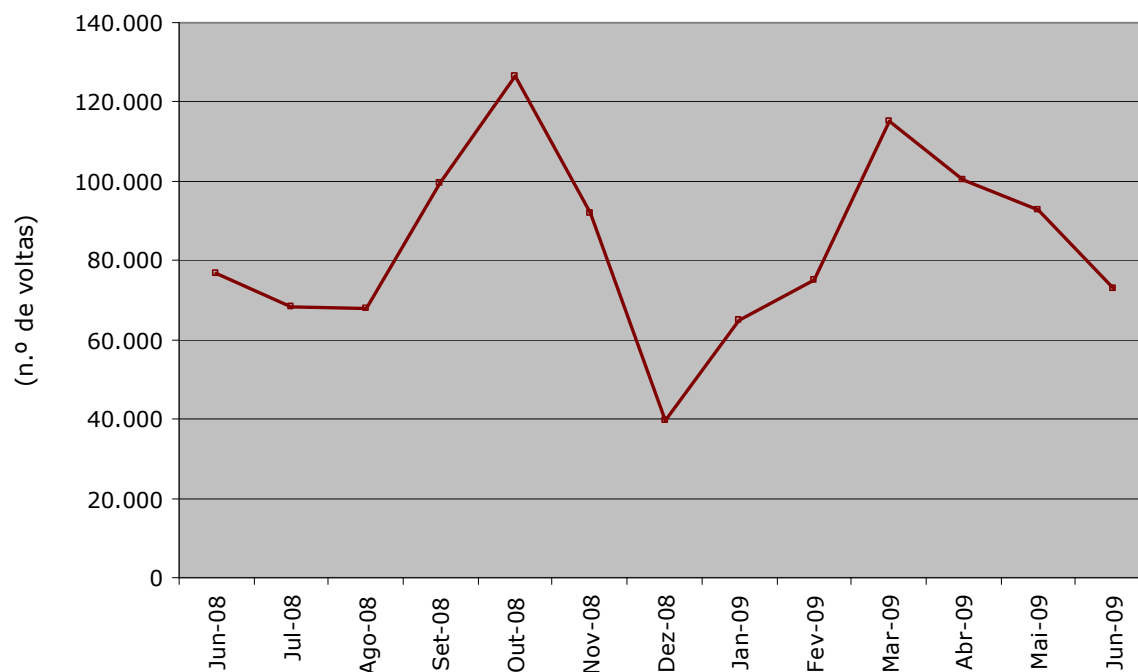
Em termos acumulados, assistiu-se a uma variação homóloga negativa de 20,4% para a região do Algarve e de 14,0% para o total nacional.

Algarve_Análise de conjuntura turística

Julho de 2009

5 – GOLFE

Número total de voltas de golfe (campos de 18 buracos)



Fonte: Associação Algarve Golfe

Os campos de golfe do Algarve apresentaram, em Junho de 2009, um total de 72.793 voltas, traduzindo-se num decréscimo de 5,3% face ao mesmo mês de 2008. Em termos acumulados verificou-se uma quebra homóloga de 10,9%.

Algarve_Análise de conjuntura turística

Julho de 2009

AEROPORTO DE FARO - PASSAGEIROS LOCAIS

	JUNHO 2009		ACUMULADO/ JUNHO	
	TOTAL	Var. 09/08 (%)	TOTAL	Var. 09/08 (%)
TOTAL GLOBAL	587.215	-7,9	2.130.295	-10,4
Alemanha	60.912	-0,5	231.615	-1,4
Holanda	40.355	-16,6	159.838	-15,2
Irlanda	62.303	-14,1	194.810	-3,7
Portugal	16.168	-3,7	90.221	-0,4
Reino Unido	351.890	-7,5	1.228.535	-11,6

FONTE: ANA-Aeroportos Algarve

DORMIDAS NOS ESTABELECIMENTOS HOTELEIROS

	MAIO 2009		ACUMULADO/ MAIO	
	TOTAL	Var. 09/08 (%)	TOTAL	Var. 09/08 (%)
TOTAL GLOBAL	1.107.878	-19,8	3.826.578	-14,3
Portugueses	218.747	-10,0	835.888	-4,4
Estrangeiros	889.131	-21,9	2.990.690	-16,7
Alemanha	99.626	-31,4	440.362	-15,8
Espanha	37.706	-13,5	183.712	-7,0
Holanda	116.091	-19,2	466.482	-7,2
Irlanda	92.145	-12,0	158.456	-6,7
Reino Unido	394.576	-27,4	1.252.607	-23,5

FONTE: Turismo de Portugal, IP

HÓSPEDES NOS ESTABELECIMENTOS HOTELEIROS

	MAIO 2009		ACUMULADO/ MAIO	
	TOTAL	Var. 09/08 (%)	TOTAL	Var. 09/08 (%)
TOTAL GLOBAL	261.209	-13,0	862.202	-12,0
Portugueses	82.454	-3,6	320.571	-2,0
Estrangeiros	178.755	-16,7	541.631	-17,0
Alemanha	17.331	-23,2	67.416	-17,9
Espanha	15.927	-11,9	68.784	-10,8
Holanda	18.183	-19,4	56.368	-11,7
Irlanda	16.716	-0,7	30.139	-4,1
Reino Unido	75.213	-22,7	216.166	-23,4

FONTE: Turismo de Portugal, IP

PROVEITOS GLOBAIS NOS ESTABELECIMENTOS HOTELEIROS

	MAIO 2009		ACUMULADO/ MAIO	
	TOTAL (€)	Var. 09/08 (%)	TOTAL (€)	Var. 09/08 (%)
Proveitos globais	37.058.912	-28,2	125.962.497	-20,4

FONTE: Turismo de Portugal, IP

GOLFE

	JUNHO 2009		ACUMULADO/ JUNHO	
	TOTAL	Var. 09/08 (%)	TOTAL	Var. 09/08 (%)
Número de voltas de golfe	72.793	-5,3	521.049	-10,9

FONTE: Algarve Golfe

Notas:

A informação estatística divulgada neste boletim tem as seguintes fontes:

- ANA – Aeroportos Algarve - www.ana.pt
- Associação Algarve Golfe – www.algarvegolfe.com
- Instituto Nacional de Estatística (INE) – www.ine.pt
- Turismo de Portugal, I.P./ Proturismo – www.turismodeportugal.pt

Contactos:

Turismo do Algarve, E.R.

[Divisão de Estudos e Projectos]

Tel.: 289 800 510 | Fax: 289 800 452

e-mail: dep@turismodoalgarve.pt

Internet: www.visitalgarve.pt | www.turismodoalgarve.pt

