

Algarve_Análise de conjuntura turística

Junho de 2009

INDICADORES

1. Movimento de passageiros do Aeroporto de Faro

- Movimento de passageiros do Aeroporto de Faro por principais países de origem de voo (Maio de 2008 a Maio de 2009 – variações homólogas mensais);
- Dez principais companhias aéreas no Aeroporto de Faro – passageiros locais (Maio de 2009)

2. Dormidas

- Dormidas nos estabelecimentos hoteleiros no Algarve e em Portugal (Abril de 2008 a Abril de 2009 - variações homólogas mensais);

3. Estada média

- Estada média mensal nos estabelecimentos hoteleiros no Algarve e em Portugal (Abril de 2008 a Abril de 2009);

4. Proveitos totais

- Proveitos totais nos estabelecimentos hoteleiros, no Algarve e em Portugal (Abril de 2008 a Abril de 2009 – variações homólogas mensais);

5. Golfe

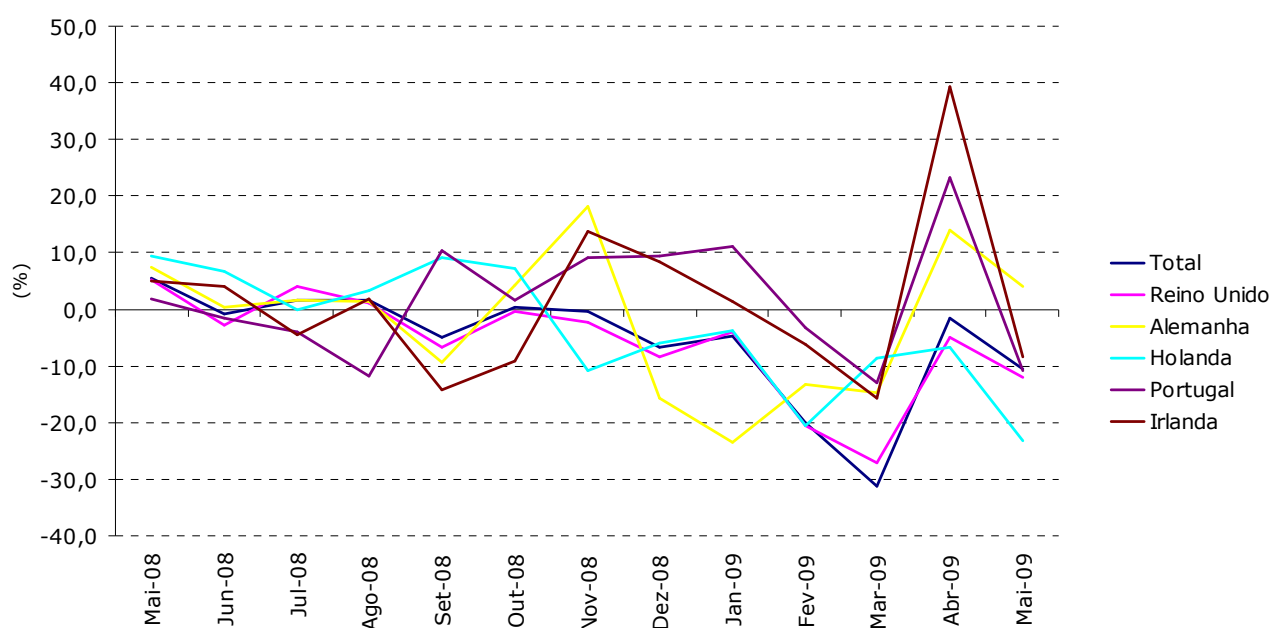
- Número total de voltas por campo de golfe de 18 buracos (Maio de 2008 a Maio de 2009).

Algarve_Análise de conjuntura turística

Junho de 2009

1 - MOVIMENTO NO AEROPORTO DE FARO

Movimento de passageiros do Aeroporto de Faro por principais países de origem/destino de voo [variações homólogas mensais]



Fonte: ANA Aeroportos - Algarve, dados tratados

No mês de Maio de 2009, o Aeroporto de Faro registou um movimento de 549.049 passageiros, o que equivale a um decréscimo de 10,6%, comparativamente ao mesmo mês de 2008.

Neste mês, dos países emissores em análise, apenas a Alemanha apresentou um aumento no número de passageiros transportados de e para o Aeroporto de Faro (+4,0%).

Em termos acumulados, de Janeiro a Maio de 2009, a variação homóloga foi igualmente negativa (-11,3%), sendo que, dos principais mercados emissores, a Holanda e o Reino Unido foram os que mais contribuíram para estes resultados negativos, assinalando quebras de -14,7% e -13,2%, face ao mesmo período do ano transacto.

Algarve_Análise de conjuntura turística

Junho de 2009

1 - MOVIMENTO NO AEROPORTO DE FARO

Dez principais companhias aéreas – passageiros locais Maio de 2009

| Operadores | Maio | | | Acumulado (Jan.-Maio) | | |
|---------------------|----------------|---------------------|--------------|-----------------------|---------------------|--------------|
| | Mês | Variação % 09/08 | % Total | Acum. | Variação % 09/08 | % Total |
| Easyjet | 111.797 | -1,8 | 20,4 | 349.497 | -4,1 | 22,6 |
| Monarch | 60.352 | -6,4 | 11,0 | 160.400 | -10,3 | 10,4 |
| Ryanair | 54.740 | 93,4 | 10,0 | 197.777 | 98,5 | 12,8 |
| Transavia | 41.485 | -20,7 | 7,6 | 125.066 | -7,2 | 8,1 |
| Aer Lingus | 39.408 | 61,0 | 7,2 | 86.409 | 22,0 | 5,6 |
| Thomsonfly | 35.195 | 4,3 | 6,4 | 63.867 | -24,6 | 4,1 |
| Hapag-Lloyd Express | 22.963 | -9,1 | 4,2 | 65.204 | -13,9 | 4,2 |
| Thomas Cook (UK) | 22.781 | -35,5 | 4,1 | 41.349 | -24,2 | 2,7 |
| Air Berlin | 22.685 | -9,0 | 4,1 | 89.175 | -12,8 | 5,8 |
| Jet2.com | 21.339 | -1,5 | 3,9 | 47.657 | -12,7 | 3,1 |
| Total global | 549.049 | -10,6 | 100,0 | 1.543.080 | -11,3 | 100,0 |

A Easyjet continuou a liderar, em Maio de 2009, a lista das principais companhias aéreas a voar para o Aeroporto de Faro, representando 20,4% do total de passageiros transportados. Registrou, no entanto, uma variação negativa face ao mesmo mês de 2008 (-1,8%).

Comparativamente com o mês anterior, de assinalar a subida de posição da Monarch, do terceiro para o segundo lugar, transportando 11,0% do total de passageiros do Aeroporto de Faro (+1,5 pp em relação a Abril de 2009).

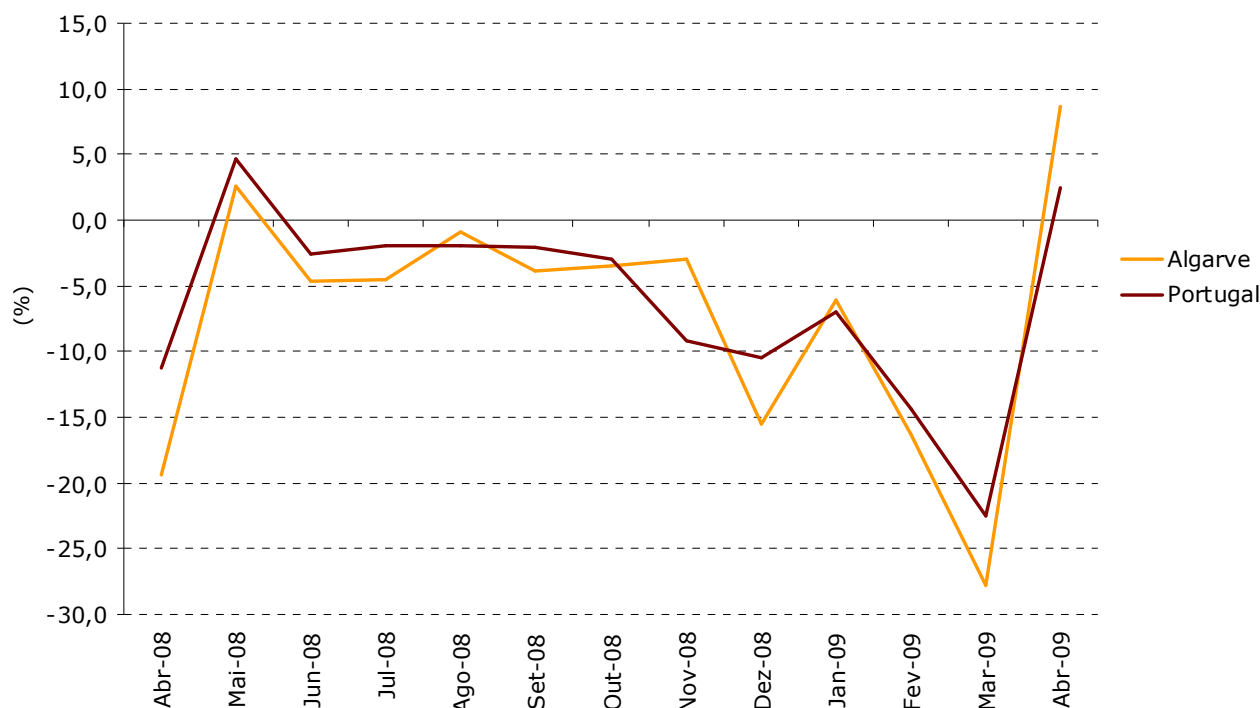
Analisando a *performance* das dez principais companhias aéreas que operam para o Aeroporto de Faro, em termos acumulados até Maio de 2009, apenas a Ryanair e a Aer Lingus apresentaram uma variação homóloga positiva, com 98,5% e 22,0%, respectivamente.

Algarve_Análise de conjuntura turística

Junho de 2009

2 - DORMIDAS

Dormidas nos Estabelecimentos Hoteleiros, Aldeamentos e Apartamentos Turísticos, no Algarve e em Portugal [variações homólogas mensais]



Fonte: Turismo de Portugal, IP, dados tratados

No mês de Abril de 2009, os estabelecimentos hoteleiros do Algarve apresentaram mais de um milhão de dormidas, o que representa um crescimento de 8,6% face ao mesmo mês de 2008, explicável, em parte, pelo "efeito Páscoa" (em 2009 a Páscoa decorreu no mês de Abril e em 2008, em Março).

A Espanha e o mercado interno apresentaram, este mês, desempenhos positivos, traduzidos em acréscimos homólogos de 200,4% e 41,5% respectivamente, o que denota que estes mercados continuam a escolher o Algarve como destino de férias, no período da Páscoa.

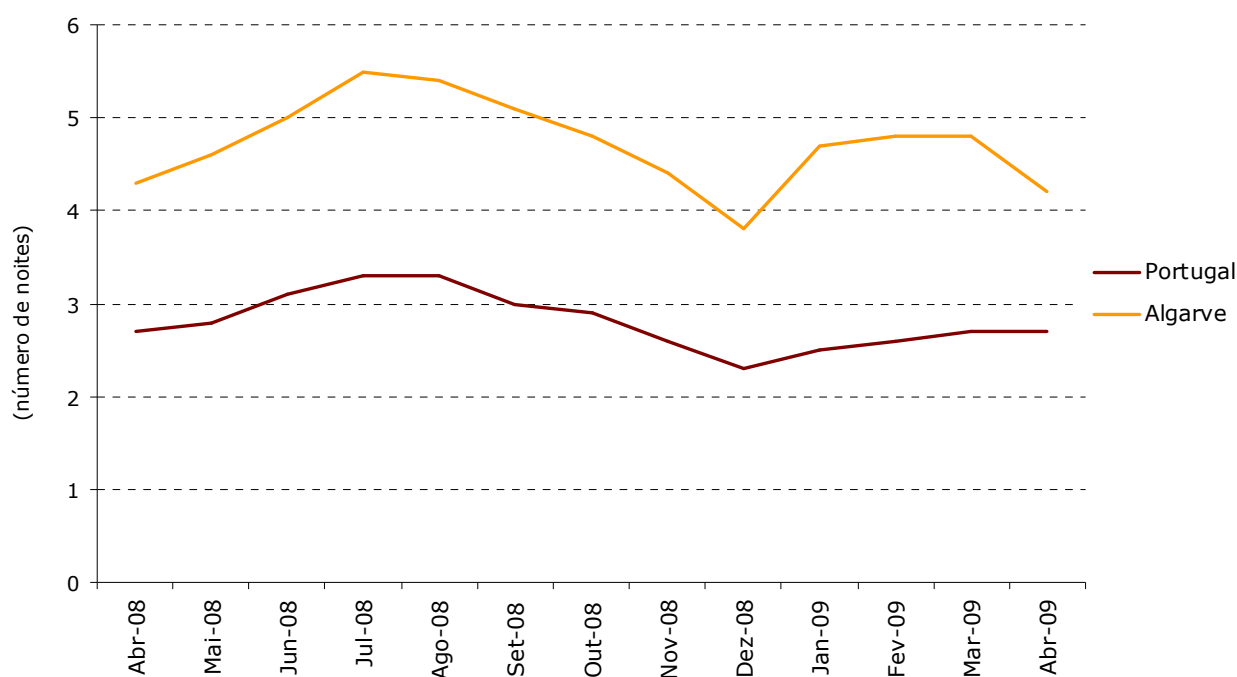
De Janeiro a Abril de 2009, registaram-se, no entanto, decréscimos homólogos nas dormidas de todos os principais mercados emissores para o Algarve, sendo de destacar o Reino Unido, com -20,8%.

Algarve_Análise de conjuntura turística

Junho de 2009

3 – ESTADA MÉDIA

Estada média nos Estabelecimentos Hoteleiros, Aldeamentos e Apartamentos Turísticos, no Algarve e em Portugal [variações homólogas mensais]



Fonte: Turismo de Portugal, IP, dados tratados

Os estabelecimentos hoteleiros do Algarve acolheram, em Abril de 2009, cerca de 243 mil hóspedes, com uma estada média de 4,2 noites, valor ligeiramente inferior ao registado no mesmo mês do ano anterior (-0,1 pp).

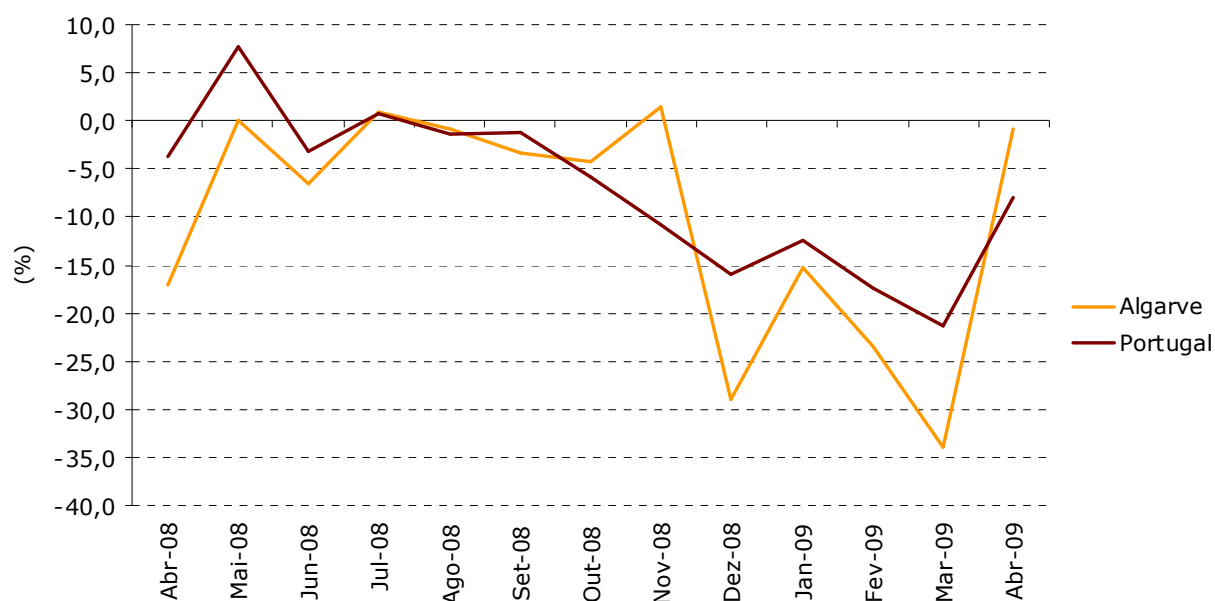
A nível nacional, a estada média foi de 2,7 noites, valor idêntico ao de Abril de 2008.

Algarve_Análise de conjuntura turística

Junho de 2009

4 – PROVEITOS TOTAIS

Proveitos totais nos Estabelecimentos Hoteleiros, Aldeamentos e Apartamentos Turísticos, no Algarve e em Portugal [variações homólogas mensais]



Fonte: Turismo de Portugal, dados tratados

Em Abril de 2009, os estabelecimentos hoteleiros do Algarve obtiveram cerca de 35,7 milhões de euros de proveitos totais e 23,8 milhões de proveitos de aposento, valores que representam variações homólogas de -0,8% e +4,0%, respectivamente.

No período de Janeiro a Abril de 2009, os estabelecimentos hoteleiros do Algarve registaram um decréscimo homólogo de 18,0% nos proveitos globais.

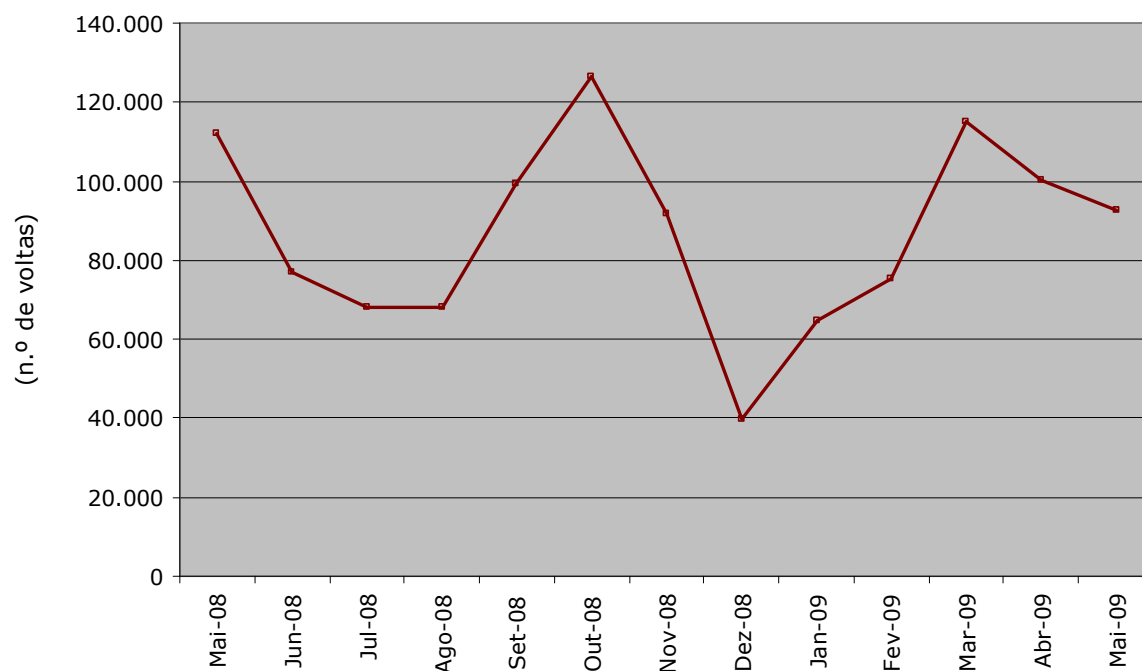
A nível nacional, observaram-se quebras homólogas nos proveitos globais no mês de Abril (-7,9%) e no acumulado de Janeiro a Abril (-14,6%).

Algarve_Análise de conjuntura turística

Junho de 2009

5 – GOLFE

Número total de voltas de golfe (campos de 18 buracos)



Fonte: Associação Algarve Golfe

Os campos de golfe do Algarve registaram, no mês de Maio de 2009, um total de 92.696 voltas, representando um decréscimo de 17,3% face ao mesmo mês de 2008. Em termos acumulados, verificou-se uma quebra de 11,7%.

Algarve_Análise de conjuntura turística

Junho de 2009

AEROPORTO DE FARO - PASSAGEIROS LOCAIS

| | MAIO 2009 | | ACUMULADO/ MAIO | |
|---------------------|----------------|----------------|------------------|----------------|
| | TOTAL | Var. 09/08 (%) | TOTAL | Var. 09/08 (%) |
| TOTAL GLOBAL | 549.049 | -10,6 | 1.543.080 | -11,3 |
| Alemanha | 62.833 | 4,0 | 170.703 | -1,6 |
| Holanda | 40.377 | -23,3 | 119.483 | -14,7 |
| Irlanda | 55.688 | -8,3 | 132.507 | 2,1 |
| Portugal | 16.169 | -10,8 | 74.053 | 0,3 |
| Reino Unido | 323.894 | -12,0 | 876.645 | -13,2 |

FONTE: ANA-Aeroportos Algarve

DORMIDAS NOS ESTABELECIMENTOS HOTELEIROS

| | ABRIL 2009 | | ACUMULADO/ ABRIL | |
|---------------------|------------------|----------------|------------------|----------------|
| | TOTAL | Var. 09/08 (%) | TOTAL | Var. 09/08 (%) |
| TOTAL GLOBAL | 1.028.228 | 8,6 | 2.715.853 | -11,9 |
| Portugueses | 269.275 | 41,5 | 609.017 | -3,6 |
| Estrangeiros | 758.953 | 0,3 | 2.106.836 | -14,1 |
| Alemanha | 111.402 | 0,8 | 345.112 | -8,7 |
| Espanha | 84.006 | 200,4 | 145.260 | -5,6 |
| Holanda | 85.567 | -9,5 | 349.214 | -2,7 |
| Irlanda | 36.025 | 20,7 | 64.871 | -0,4 |
| Reino Unido | 309.195 | -12,9 | 865.519 | -20,8 |

FONTE: Turismo de Portugal, IP

HÓSPEDES NOS ESTABELECIMENTOS HOTELEIROS

| | ABRIL 2009 | | ACUMULADO/ ABRIL | |
|---------------------|----------------|----------------|------------------|----------------|
| | TOTAL | Var. 09/08 (%) | TOTAL | Var. 09/08 (%) |
| TOTAL GLOBAL | 243.472 | 8,6 | 597.651 | -12,0 |
| Portugueses | 92.315 | 23,9 | 233.684 | -3,3 |
| Estrangeiros | 151.157 | 0,9 | 363.967 | -16,8 |
| Alemanha | 18.795 | -7,5 | 51.319 | -13,8 |
| Espanha | 27.645 | 143,0 | 52.325 | -11,4 |
| Holanda | 12.641 | -12,3 | 38.299 | -7,2 |
| Irlanda | 7.040 | 10,9 | 13.182 | -9,6 |
| Reino Unido | 56.527 | -15,9 | 142.598 | -22,9 |

FONTE: Turismo de Portugal, IP

PROVEITOS GLOBAIS NOS ESTABELECIMENTOS HOTELEIROS

| | ABRIL 2009 | | ACUMULADO/ ABRIL | |
|--------------------------|-------------------|----------------|-------------------|----------------|
| | TOTAL (€) | Var. 09/08 (%) | TOTAL (€) | Var. 09/08 (%) |
| Proveitos globais | 35.726.934 | -0,8 | 87.493.025 | -18,0 |

FONTE: Turismo de Portugal, IP

GOLFE

| | MAIO 2009 | | ACUMULADO/ MAIO | |
|----------------------------------|---------------|----------------|-----------------|----------------|
| | TOTAL | Var. 09/08 (%) | TOTAL | Var. 09/08 (%) |
| Número de voltas de golfe | 92.692 | -17,3 | 448.256 | -11,7 |

FONTE: Algarve Golfe

Notas:

A informação estatística divulgada neste boletim tem as seguintes fontes:

- ANA – Aeroportos Algarve - www.ana.pt
- Associação Algarve Golfe – www.algarvegolfe.com
- Instituto Nacional de Estatística (INE) – www.ine.pt
- Turismo de Portugal, I.P./ Proturismo – www.turismodeportugal.pt

Contactos:

Turismo do Algarve, E.R.

[Divisão de Estudos e Projectos]

Tel.: 289 800 510 | Fax: 289 800 452

e-mail: dep@turismodoalgarve.pt

Internet: www.visitalgarve.pt | www.turismodoalgarve.pt

