

Algarve_ Conjuntura turística Julho/Agosto 2008

INDICADORES

1. Movimento no Aeroporto de Faro

1.1. Movimento de passageiros no aeroporto de Faro por principais países de origem de voo (Agosto de 2007 a Agosto de 2008 – variações homólogas mensais);

2. Dormidas nos estabelecimentos hoteleiros

2.1. Dormidas nos estabelecimentos hoteleiros no Algarve e em Portugal (Julho de 2007 a Julho de 2008 - variações homólogas mensais);

3. Estada média nos estabelecimentos hoteleiros

3.1. Estada média mensal nos estabelecimentos hoteleiros no Algarve e em Portugal (Julho de 2007 a Julho de 2008).

4. Proveitos totais nos estabelecimentos hoteleiros

4.1. Proveitos totais nos estabelecimentos hoteleiros, no Algarve e em Portugal (Julho de 2007 a Julho de 2008 – variações homólogas mensais);

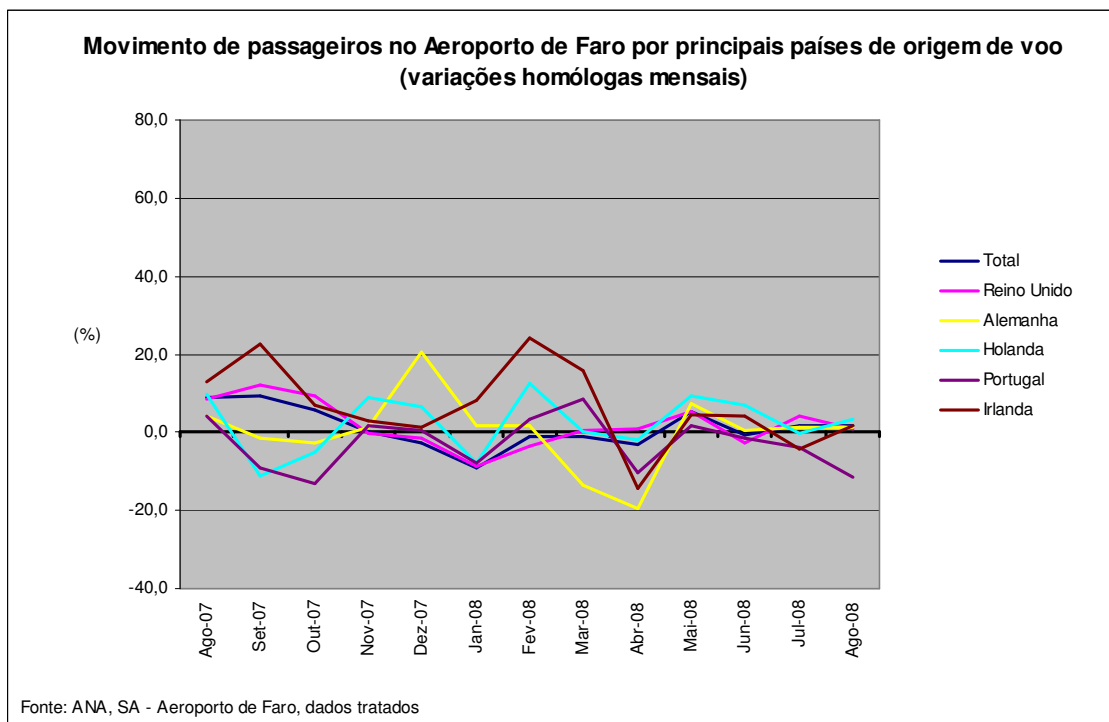
5. Golfe

5.1. Número total de voltas por campo de golfe de 18 buracos (Agosto de 2007 a Agosto de 2008).



1 - MOVIMENTO NO AEROPORTO DE FARO

1.1. – Movimento de passageiros no aeroporto de Faro por principais países de origem de voo



Durante o mês de Agosto de 2008, o Aeroporto de Faro registou um movimento de 743.705 passageiros, o que corresponde a um acréscimo homólogo de 1,7%.

Neste mês, todos os principais mercados externos da região do Algarve registaram variações homólogas positivas no número de passageiros transportados de e para o Aeroporto de Faro, com particular destaque para a Holanda (+3,2%).

O Reino Unido, Alemanha e Irlanda obtiveram crescimentos homólogos de 1,1%, 1,4% e 1,9%, respectivamente.

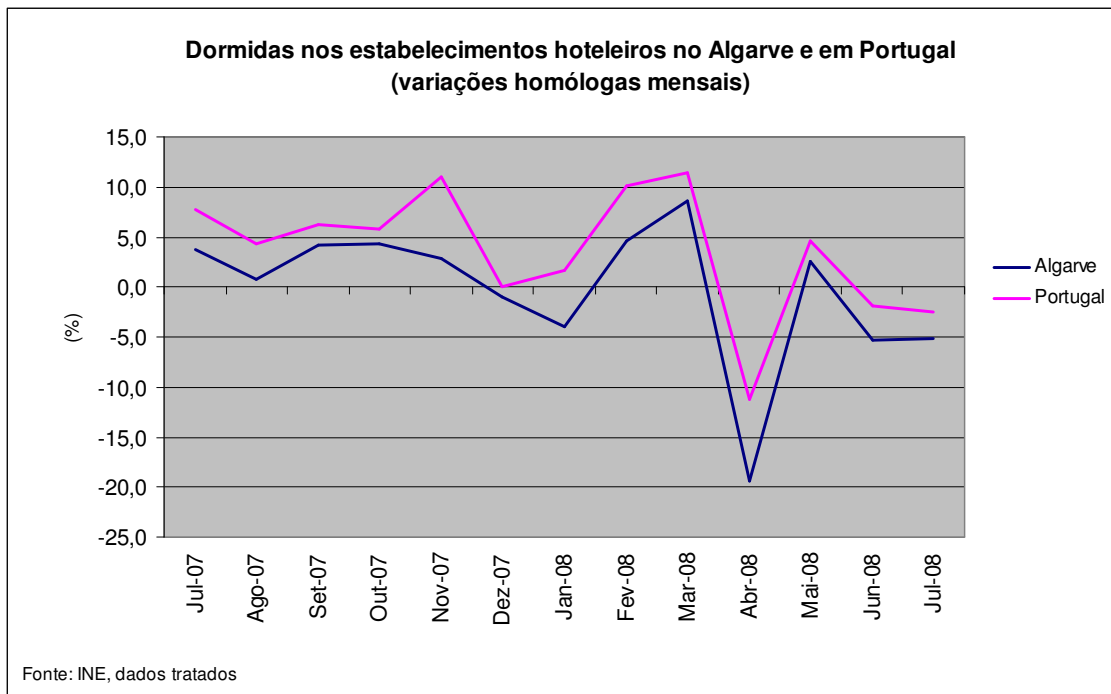
O mercado interno apresentou um decréscimo significativo no número de passageiros transportados para o Aeroporto de Faro (-11,7%), comparativamente com o mês de Agosto de 2007.

Nos primeiros oito meses de 2008, o Aeroporto de Faro apresentou uma variação positiva de 0,4%, face ao mesmo período do ano anterior.



2 - DORMIDAS NOS ESTABELECIMENTOS HOTELEIROS

2.1 – Dormidas nos estabelecimentos hoteleiros no Algarve e em Portugal



Em Julho de 2008, os estabelecimentos hoteleiros do Algarve registaram cerca de 2 milhões de dormidas, o que representa uma variação negativa de 5,2% face a 2007.

A nível nacional, neste indicador, verificou-se um decréscimo homólogo de 2,5%.

No período de Janeiro a Julho de 2008, os estabelecimentos hoteleiros apresentaram, a nível nacional, um crescimento de 0,7%, enquanto que no Algarve registaram um decréscimo de 3,6%, em comparação com igual período do ano anterior.

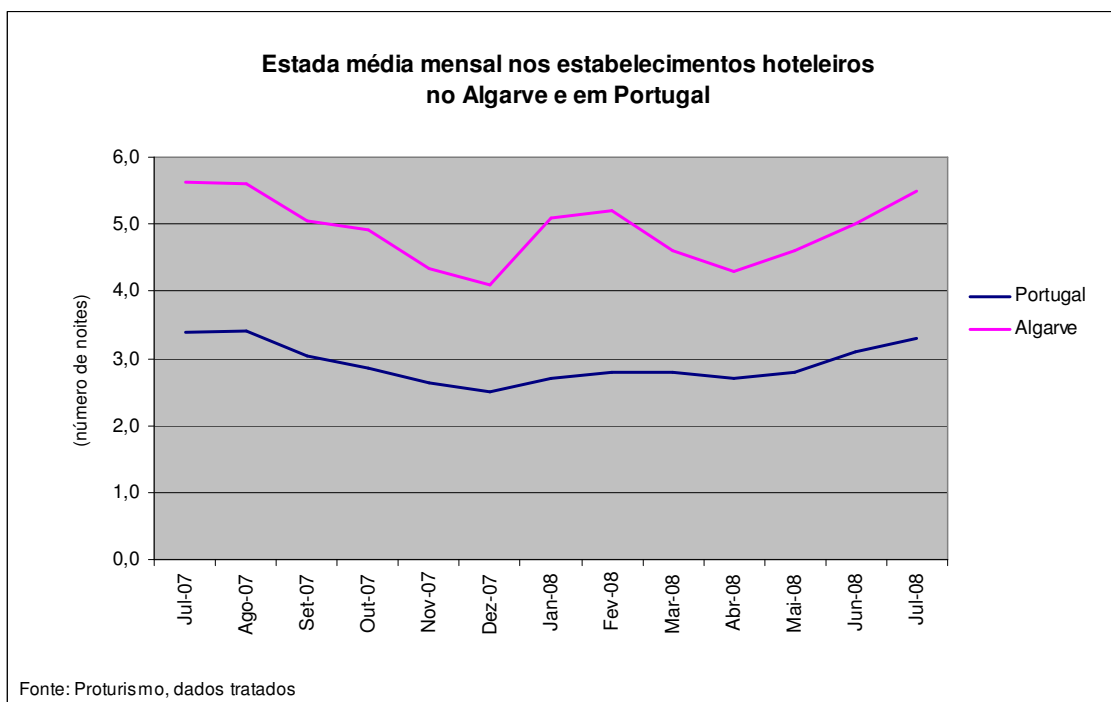
O Algarve foi, em Julho, o destino preferido dos não residentes e residentes em Portugal, representando respectivamente 47,4% e 37,5% do total das dormidas registadas a nível nacional.

Analisando os mercados externos do Algarve, assinalam-se decréscimos significativos do mercado britânico (-11,4%, face a Julho de 2007) e do mercado alemão que apresentou um decréscimo homólogo de 5,1%.



3. ESTADA MÉDIA NOS ESTABELECIMENTOS HOTELEIROS

3.1. – Estada média mensal nos estabelecimentos hoteleiros no Algarve e em Portugal



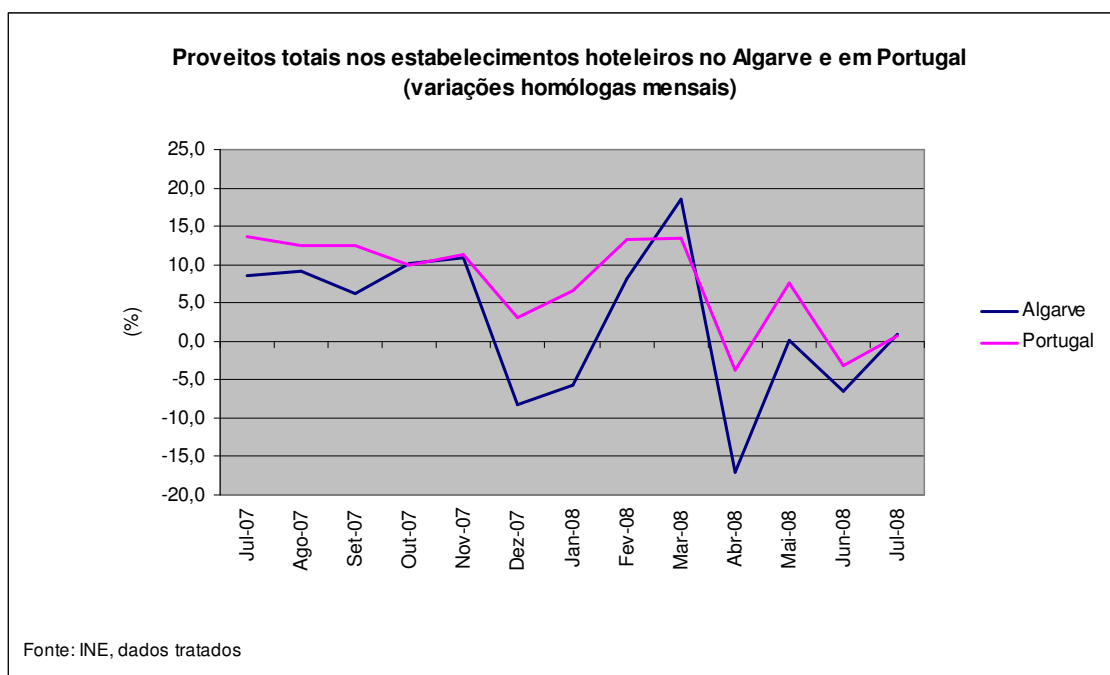
A estada média nos estabelecimentos hoteleiros do Algarve situou-se nas 5,5 noites, valor ligeiramente inferior ao registado no mês homólogo de 2007 (5,6 noites).

A nível nacional a estada média fixou-se nas 3,3 noites.



4. PROVEITOS TOTAIS

4.1 – Proveitos totais nos estabelecimentos hoteleiros, no Algarve e em Portugal



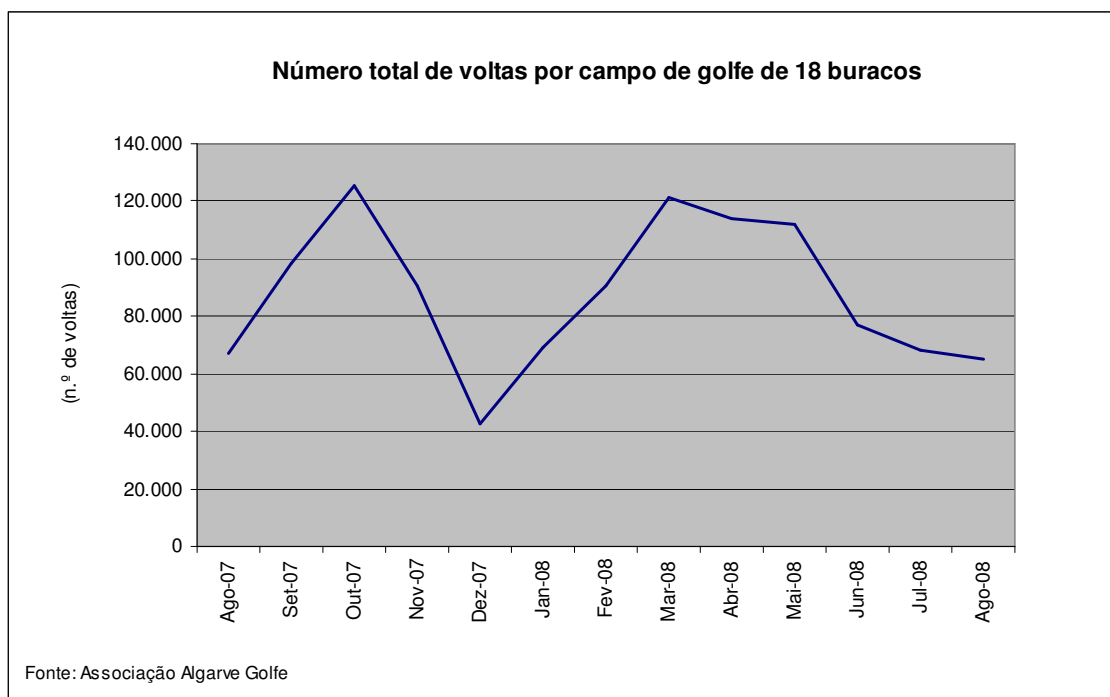
Em Julho de 2008, os estabelecimentos hoteleiros do Algarve registaram 92,3 milhões de euros de proveitos totais, o que traduz uma variação homóloga positiva de 1%, enquanto que a nível nacional o crescimento foi de 0,8%.

Em termos acumulados de Janeiro a Julho de 2008, os proveitos totais atingiram os 309,2 milhões de euros no Algarve, que correspondem a um ligeiro acréscimo de 0,03% face ao mesmo período de 2007.



5. GOLFE

5.1 – Número total de voltas por campo de golfe de 18 buracos



No mês de Agosto de 2008, os campos de golfe do Algarve registaram um total de 65.067 voltas, representando um decréscimo homólogo de 2,8%.

Notas:

A informação estatística divulgada neste boletim tem as seguintes fontes:

- ANA – Aeroportos Algarve - www.ana.pt
- Associação Algarve Golfe - www.algarvegolfe.com
- Instituto Nacional de Estatística (INE) - www.ine.pt

Contactos:

Entidade Regional de Turismo do Algarve
 _Divisão de Estudos e Projectos
 Tel.: 289 800 486 | Fax: 289 800 452
 e-mail: dep@rtalgarve.pt
 Internet: www.visitalgarve.pt | www.rtalgarve.pt

