

Algarve_Análise de conjuntura turística

Maio de 2009

INDICADORES

1. Movimento de passageiros do Aeroporto de Faro

- Movimento de passageiros do Aeroporto de Faro por principais países de origem de voo (Abril de 2008 a Abril de 2009 – variações homólogas mensais);
- Dez principais companhias aéreas no Aeroporto de Faro – passageiros locais (Abril de 2009)

2. Dormidas

- Dormidas nos estabelecimentos hoteleiros no Algarve e em Portugal (Março de 2008 a Março de 2009 - variações homólogas mensais);

3. Estada média

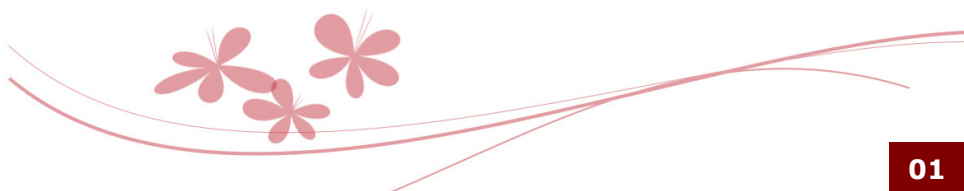
- Estada média mensal nos estabelecimentos hoteleiros no Algarve e em Portugal (Março de 2008 a Março de 2009);

4. Proveitos totais

- Proveitos totais nos estabelecimentos hoteleiros, no Algarve e em Portugal (Março de 2008 a Março de 2009 – variações homólogas mensais);

5. Golfe

- Número total de voltas por campo de golfe de 18 buracos (Abril de 2008 a Abril de 2009).

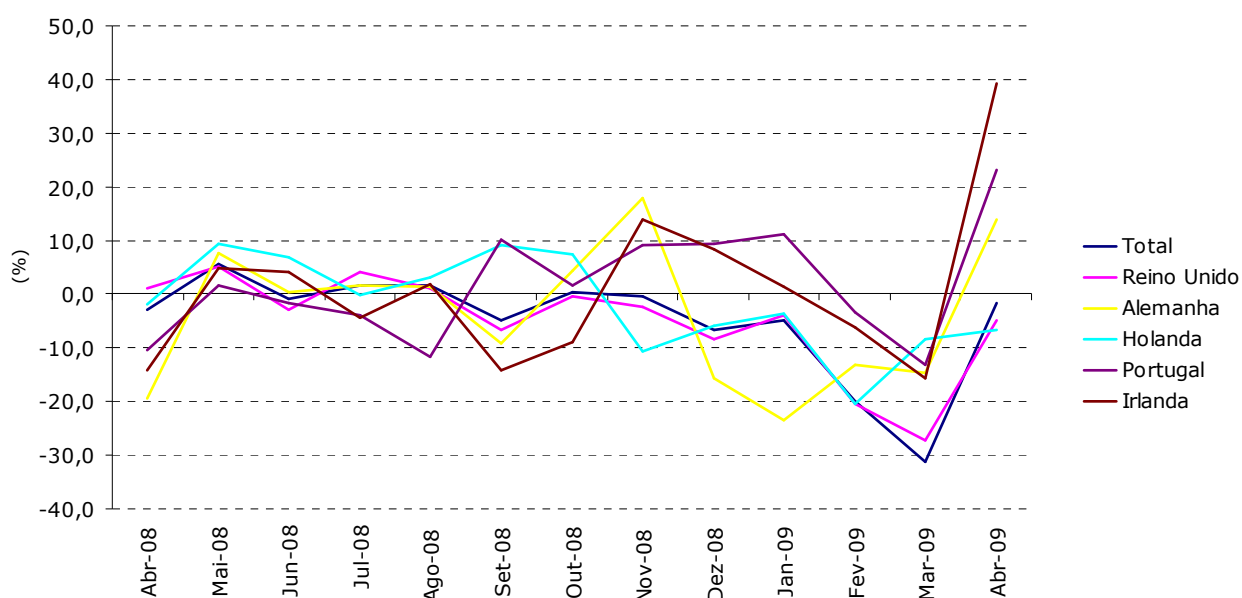


Algarve_Análise de conjuntura turística

Maio de 2009

1 - MOVIMENTO NO AEROPORTO DE FARO

Movimento de passageiros do Aeroporto de Faro por principais países de origem/destino de voo [variações homólogas mensais]



Fonte: ANA Aeroportos - Algarve, dados tratados

Durante o mês de Abril de 2009, o Aeroporto de Faro registou um movimento de 415.915 passageiros, o que se traduz num decréscimo de 1,6%, comparativamente com o mesmo período do ano passado.

Neste mês, dos principais mercados de origem, apenas a Holanda e o Reino Unido apresentaram quebras no número de passageiros transportados de e para o Aeroporto Internacional de Faro, registando decréscimos homólogos de 6,7% e 5,0%, respectivamente. A Irlanda foi o país de origem que assinalou o acréscimo mais significativo no número de passageiros transportados para o Aeroporto de Faro (39,3%), seguido do mercado interno (23,3%).

Em termos acumulados, até Abril de 2009, a quebra homóloga foi de 11,7%, tendo o mercado irlandês contrariado esta tendência com um acréscimo comparativamente ao mesmo período de 2008 (11,2%).

Algarve_Análise de conjuntura turística**Maio de 2009****1 - MOVIMENTO NO AEROPORTO DE FARO****Dez principais companhias aéreas – passageiros locais
Abril de 2009**

Operadores	Abril			Acumulado (Jan.-Abr.)		
	Mês	Variação % 09/08	% Total	Acum.	Variação % 09/08	% Total
Easyjet	95.792	10,2	23,0	237.700	-5,1	23,9
Ryanair	52.485	106,8	12,6	143.037	100,6	14,4
Monarch	39.365	-11,9	9,5	100.048	-12,5	10,1
Transavia	31.518	0,9	7,6	83.581	1,3	8,4
Aer Lingus	29.269	51,6	7,0	47.001	1,4	4,7
Hapag-Lloyd Express	18.800	-11,7	4,5	42.241	-16,3	4,2
TAP Portugal	18.665	8,8	4,5	57.771	-10,8	5,8
Thomsonfly	16.877	-23,4	4,1	28.672	-43,7	2,9
Jet2.com	15.932	9,4	3,8	26.318	-20,1	2,6
Air Berlin	15.578	-21,8	3,7	66.490	-14,0	6,7
Total global	415.915	-1,6	100,0	994.072	-11,7	100,0

Em Abril de 2009, a Easyjet continuou a liderar a lista das principais companhias aéreas a voar para a região do Algarve, transportando 23,0% do total de passageiros do aeroporto de Faro.

Das dez principais companhias aéreas que operam para o Aeroporto de Faro, apenas a Monarch, a Hapag-Lloyd Express, a Thomsonfly e Air Berlin apresentaram decréscimos homólogos, sendo que a maior quebra se registou na Thomsonfly (-23,4%).

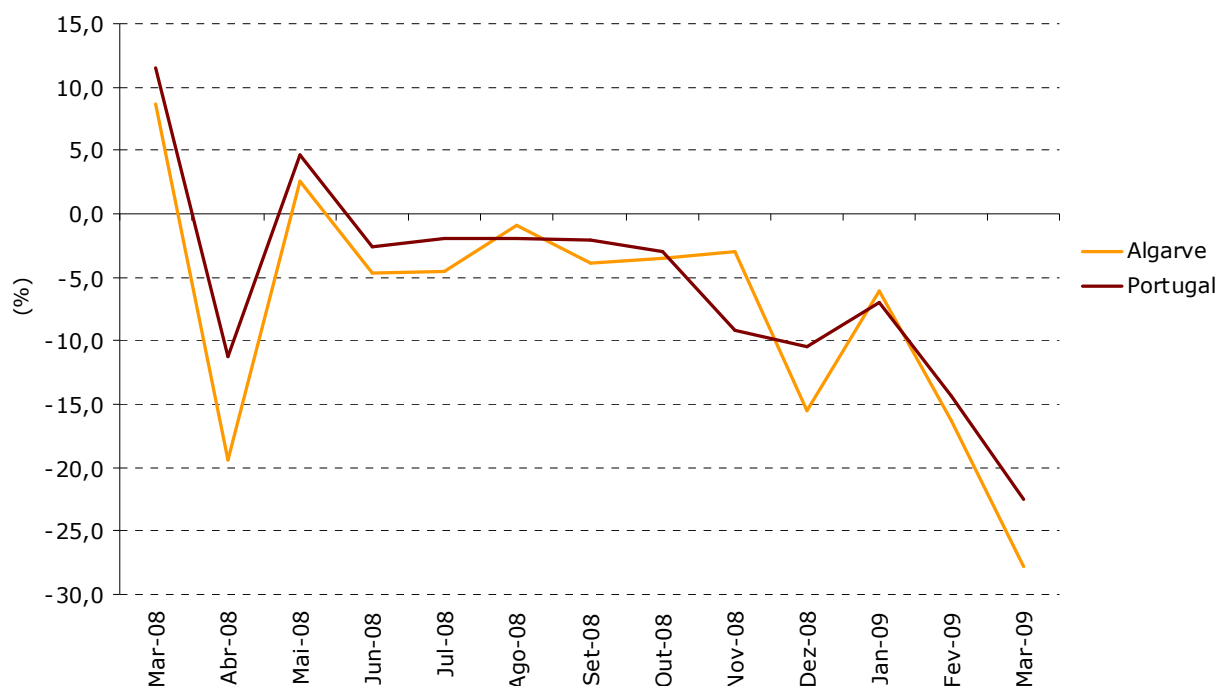
Em contrapartida a Ryanair apresentou um acréscimo superior a 100% (106,8%).

Algarve_Análise de conjuntura turística

Maio de 2009

2 - DORMIDAS

Dormidas nos Estabelecimentos Hoteleiros, Aldeamentos e Apartamentos Turísticos, no Algarve e em Portugal [variações homólogas mensais]



Fonte: Turismo de Portugal, IP, dados tratados

Em Março de 2009, os estabelecimentos hoteleiros do Algarve apresentaram 717.066 dormidas, valor que equivale a um decréscimo homólogo de 27,4%.

Dos principais mercados emissores para a região, o espanhol apresentou uma quebra de 70,9% e o britânico de 23,7%, relativamente ao mesmo mês do ano anterior. O mercado interno registou também uma quebra homóloga de 41,6%. Importante referir que estes resultados negativos podem ser, em parte, explicados pelo efeito Páscoa, isto porque ao contrário do ano transacto a Páscoa foi comemorada no mês de Abril e não no mês de Março.

O Algarve foi, neste mês, o destino preferido dos não residentes em Portugal, já que concentrou 35,7%, do total das dormidas registadas a nível nacional.

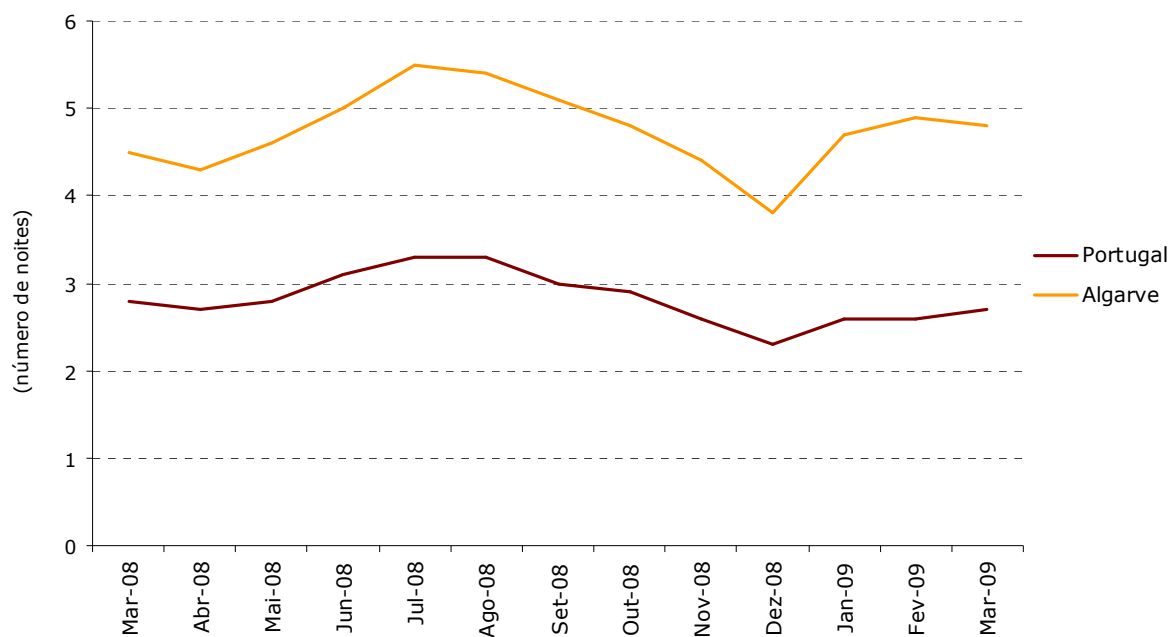
Os estabelecimentos hoteleiros a nível nacional, registaram 2,4 milhões de dormidas, correspondendo a uma variação homóloga negativa de 22,5%.

Algarve_Análise de conjuntura turística

Maio de 2009

3 – ESTADA MÉDIA

Estada média nos Estabelecimentos Hoteleiros, Aldeamentos e Apartamentos Turísticos, no Algarve e em Portugal [variações homólogas mensais]



Fonte: Turismo de Portugal, IP, dados tratados

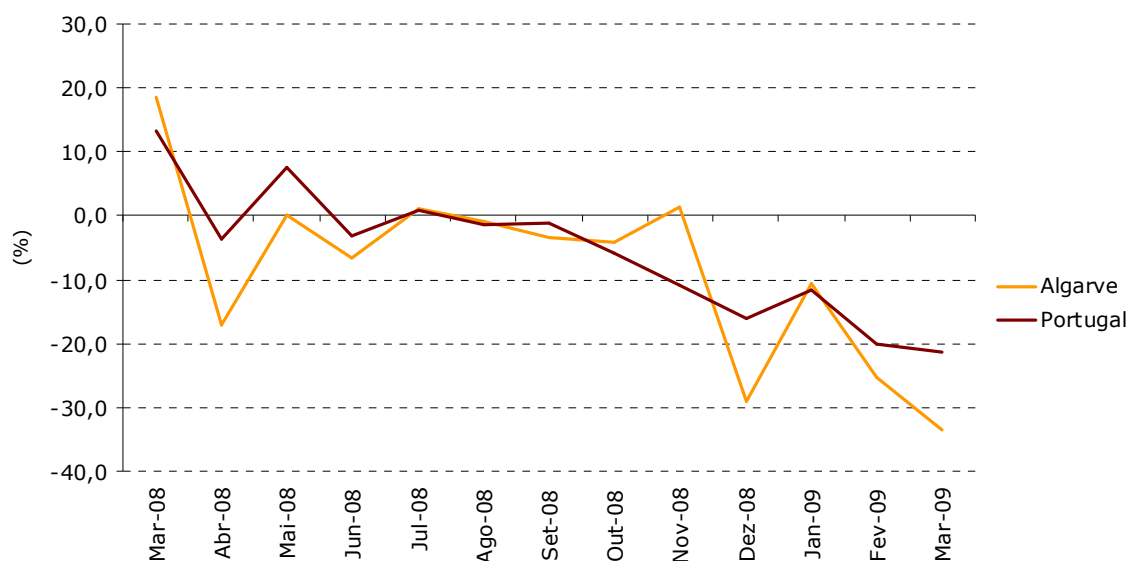
No mês de Março de 2009, a estada média nos estabelecimentos hoteleiros foi de 4,8 noites no Algarve e 2,7 noites a nível nacional, valores ligeiramente superiores aos registados no mesmo mês de 2008 (4,5 e 2,8 noites, respectivamente).

Algarve_Análise de conjuntura turística

Maio de 2009

4 – PROVEITOS TOTAIS

Proveitos totais nos Estabelecimentos Hoteleiros, Aldeamentos e Apartamentos Turísticos, no Algarve e em Portugal [variações homólogas mensais]



Fonte: Turismo de Portugal, dados tratados

Em Março de 2009, os estabelecimentos hoteleiros do Algarve registaram cerca de 22,5 milhões de euros de proveitos totais, correspondendo a uma variação homóloga negativa de 33,5%.

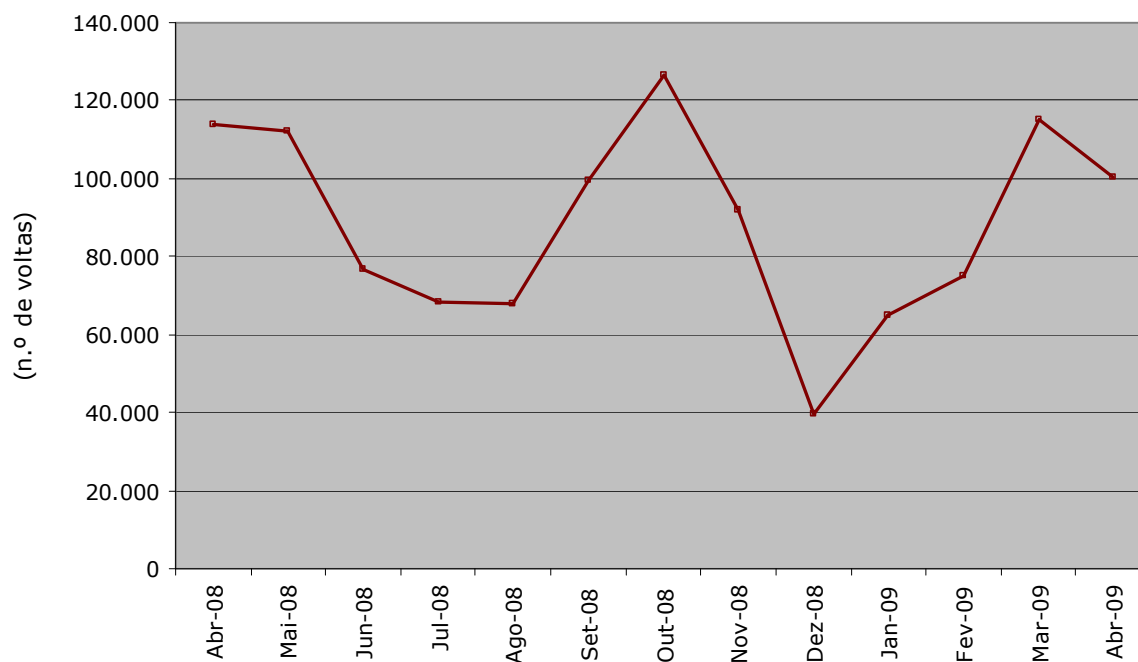
A nível nacional, contabilizaram-se 114,2 milhões de euros de proveitos totais e 73,9 milhões de euros de proveitos de aposento nos estabelecimentos hoteleiros, traduzindo-se em quebras homólogas de 21,3% e 22,0%, respectivamente.

Algarve_Análise de conjuntura turística

Maio de 2009

5 – GOLFE

Número total de voltas de golfe (campos de 18 buracos)



Fonte: Associação Algarve Golfe

Em Abril de 2009, os campos de golfe do Algarve apresentaram um total de 100.363 voltas, representando um decréscimo de 12,0% face ao mesmo mês de 2008. Em termos acumulados, a quebra foi de 10,1%.

Algarve_Análise de conjuntura turística

Maio de 2009

AEROPORTO DE FARO - PASSAGEIROS LOCAIS

	ABRIL 2009		ACUMULADO/ ABRIL	
	TOTAL	Var. 09/08 (%)	TOTAL	Var. 09/08 (%)
TOTAL GLOBAL	415.915	-1,6	994.072	-11,7
Alemanha	48.207	14,0	107.870	-4,6
Holanda	29.938	-6,7	79.106	-9,6
Irlanda	39.589	39,3	76.819	11,2
Portugal	19.075	23,3	57.884	4,0
Reino Unido	239.523	-5,0	552.751	-13,9

FONTE: ANA-Aeroportos Algarve

DORMIDAS NOS ESTABELECIMENTOS HOTELEIROS

	MARÇO 2009		ACUMULADO/ MARÇO	
	TOTAL	Var. 09/08 (%)	TOTAL	Var. 09/08 (%)
TOTAL GLOBAL	717.066	-27,4	1.690.971	-20,6
Portugueses	142.267	-41,6	334.457	-23,4
Estrangeiros	574.799	-22,8	1.356.514	-19,9
Alemanha	103.391	-12,9	232.025	-13,4
Espanha	25.549	-70,9	60.719	-51,3
Holanda	104.262	9,6	266.892	1,0
Irlanda	14.031	-15,1	29.240	-17,2
Reino Unido	230.710	-23,7	562.799	-23,7

FONTE: Turismo de Portugal, IP

HÓSPEDES NOS ESTABELECIMENTOS HOTELEIROS

	MARÇO 2009		ACUMULADO/ MARÇO	
	TOTAL	Var. 09/08 (%)	TOTAL	Var. 09/08 (%)
TOTAL GLOBAL	150.156	-31,4	353.276	-21,9
Portugueses	54.562	-32,8	139.951	-15,2
Estrangeiros	95.594	-30,6	213.325	-25,7
Alemanha	16.598	-9,9	32.323	-17,7
Espanha	9.960	-67,0	24.199	-48,7
Holanda	11.003	8,0	25.903	-3,9
Irlanda	2.999	-17,3	6.223	-24,5
Reino Unido	37.669	-29,2	86.901	-26,1

FONTE: Turismo de Portugal, IP

PROVEITOS GLOBAIS NOS ESTABELECIMENTOS HOTELEIROS

	MARÇO 2009		ACUMULADO/ MARÇO	
	TOTAL (€)	Var. 09/08 (%)	TOTAL (€)	Var. 09/08 (%)
Proveitos globais	22.533.803	-33,5	51.265.281	-27,1

FONTE: Turismo de Portugal, IP

GOLFE

	ABRIL 2009		ACUMULADO/ ABRIL	
	TOTAL	Var. 09/08 (%)	TOTAL	Var. 09/08 (%)
Número de voltas de golfe	100.363	-12,0	355.560	-10,1

FONTE: Algarve Golfe

Notas:

A informação estatística divulgada neste boletim tem as seguintes fontes:

- ANA – Aeroportos Algarve - www.ana.pt
- Associação Algarve Golfe – www.algarvegolfe.com
- Instituto Nacional de Estatística (INE) – www.ine.pt
- Turismo de Portugal, I.P./ Proturismo – www.turismodeportugal.pt

Contactos:

Entidade Regional de Turismo do Algarve

[Divisão de Estudos e Projectos]

Tel.: 289 800 486 | Fax: 289 800 452

e-mail: dep@turismodoalgarve.pt

Internet: www.visitalgarve.pt | www.rtalgarve.pt

